

التباين المكاني للقوى العاملة الانثوية في قضاء الزبير لعام 2021

شكرية عبد الله كريم

كلية التربية للعلوم الانسانية، جامعة البصرة

(تاريخ القبول بالنشر: 27 تموز، 2023)

الخلاصة:

المرأة أكثر من نصف المجتمع فهي الام والمعلمة والمربية والطبيبة اضافة الى انها تشغل عدد كبير من المناصب والمسؤوليات التي تجعل منها فردا فعالا في مجتمعها ويشمر ذلك في حال وجود دعم لتمكينها وتطوير مهاراتها وقدرتها ومراعاة ظروفها الاسرية والاجتماعية في بيئات العمل والخدمة المجتمعية . يهدف البحث التعرف على التباين المكاني للقوى العاملة الانثوية في قضاء الزبير ومعرفة خصائصها الديموغرافية والاقتصادية والاجتماعية , ومدى ترابط ذلك مع عملها اعتمدت الدراسة على المنهج الوصفي التحليلي , كما اعتمدت الدراسة على بعض الطرق الرياضية والاساليب الاحصائية فضلا عن استعمال الاساليب المختلفة في التحليل الكارتوكراني لابرز التباين المكاني للظاهرة. اعتمدت الدراسة على احصاءات الجهاز المركزي للاحصاء تعداد عام 1997 واستمارة الاستبيان لعام 2021 , اضافة الى الكتب المنهجية والبحوث العلمية المنشورة في مختلف المجالات العلمية .

الكلمات الدالة : تمكين المرأة ، المرأة العاملة ، المهنة

المقدمة

2. هل هناك تباين في معدل النشاط الاقتصادي الخام في قضاء الزبير و وحداته الإدارية لعامي 1997-2021؟
3. هل تتباين اعداد و نسب القوى العاملة الانثوية بحسب الفئات العمرية في قضاء الزبير لعامي 1997-2021؟
4. هل هناك تباين للخصائص الاقتصادية(النشاط الاقتصادي, المهنة) للقوى العاملة الانثوية في قضاء الزبير لعامي 1997-2021 ؟
5. هل تتباين اعداد القوى العاملة الانثوية في قضاء الزبير ووحداته الادارية بالخصائص الاجتماعية(التعليم و الحالة الزوجية) لعامي 1997-2021؟
فرضية البحث:-

6. هناك تباين في حجم القوى العاملة الانثوية و نموه في قضاء الزبير ووحداته الادارية لعامي 1997-2021 .

تعد دراسة القوى العاملة من المواضيع المهمة خاصة اذا عرفنا حجم هذه القوى وتركيبها بحسب النوع وفئات العمر اضافة الى توزيعها بحسب المهن والخصائص التعليمية وساعات العمل والاجور وغيرها. اضافة الى ذلك فهي اساس لازم لوضع خطط المستقبل سواء في شروعات التنمية الاقتصادية او في مجال الخدمات العامة . يهدف البحث التعرف على التباين المكاني للقوى العاملة الانثوية في قضاء الزبير ومعرفة خصائصها (الديموغرافية و الاقتصادية و الاجتماعية).

مشكلة البحث:-

1. هل هناك تباين في حجم القوى العاملة الانثوية و نموه في قضاء الزبير و وحداته الادارية لعامي 1997-2021 ؟

هيكلية البحث:

12. تضمن البحث ثلاث محاور ركز المحور الاول : على الخصائص الديموغرافية للقوى العاملة الانثوية في قضاء الزبير اذ تم دراسة الفئات العمرية لها من عمر 15 سنة لغاية 65 سنة مع مقارنة ذلك بإحصاءات تعداد عام 1997 و دراسة نسبة مساهمة المرأة بالعمل, ركز المحور الثاني على الخصائص الاقتصادية و منها النشاط الاقتصادي و المهنة, اما المحور الثالث تناول الخصائص الاجتماعية للقوى العاملة الانثوية وهي الحالة التعليمية و الزوجية, و تضمنت الدراسة اضافة الى المقدمة النتائج و المصادر و احتوت الدراسة على الخرائط و الاشكال البيانية.

حدود منطقة الدراسة:

13. الحدود الزمانية و المتمثلة بتقديرات عام 2021 فضلا عن التعداد العام للسكان عام 1997.
14. الحدود المكانية: تحدد الاطار الجغرافي لمنطقة الدراسة في قضاء الزبير و وحداته الادارية (مركز القضاء-سفوان-ام قصر) , الذي يقع في القسم الجنوبي من العراق و الجزء الجنوبي الغربي من محافظة البصرة , يقع فلكيا بين دائرتي عرض (29.6-30) شمالا و قوسي طول (46.33-47.58) شرقا شكل(1), وهو اكبر الاقضية التسعة التابعة لمحافظة البصرة و تتكون اداريا من مركز القضاء و ناحيتي سفوان و ام قصر شكل(2), بمساحة بلغت 60100 كم بنسبة (69.9%) من مجموع مساحة المحافظة البالغة (19070) كم².

7. هناك تباين في معدل النشاط الاقتصادي الخام في قضاء الزبير و وحداته الادارية لعامي 1997-2021.

8. تتباين اعداد و نسب القوى العاملة الانثوية بحسب الفئات العمرية في قضاء الزبير لعامي 1997-2021.

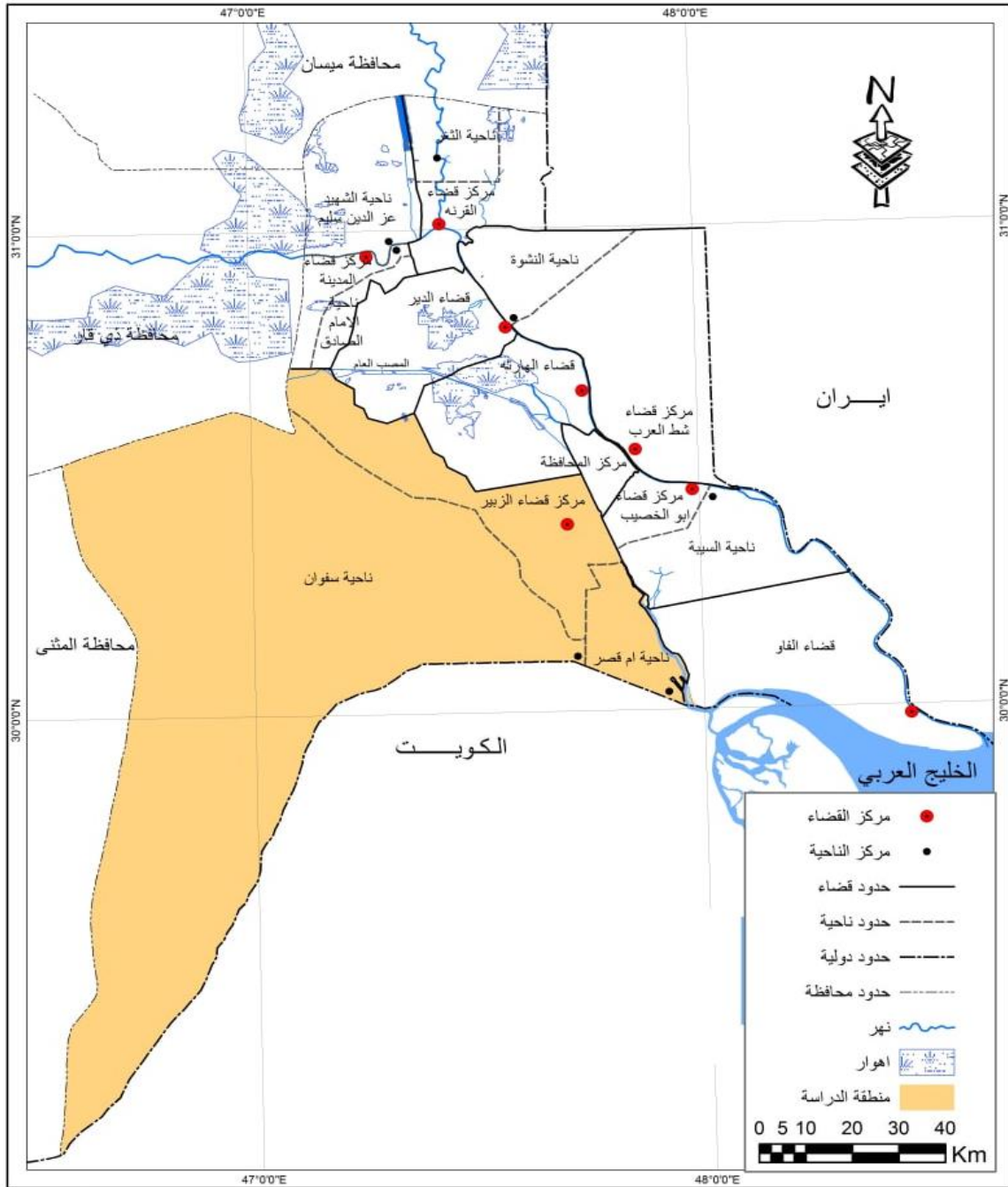
9. يظهر التباين الواضح للخصائص الاقتصادية(النشاط الاقتصادي, المهنة)للقوى العاملة في قضاء الزبير لعامي 1997-2021 .

10. تتباين اعداد القوى العاملة في قضاء الزبير و وحداته الإدارية بالخصائص الاجتماعية(التعليم و الحالة الزوجية) لعامي 1997-2021 .

منهجية البحث:

اعتمدت الدراسة على المنهج الوصفي التحليلي , كما اعتمدت الدراسة على بعض الطرق الرياضية والاساليب الاحصائية فضلا عن استعمال الاساليب المختلفة في التحليل الكارتوكراني لابراز التباين المكاني للظاهرة.

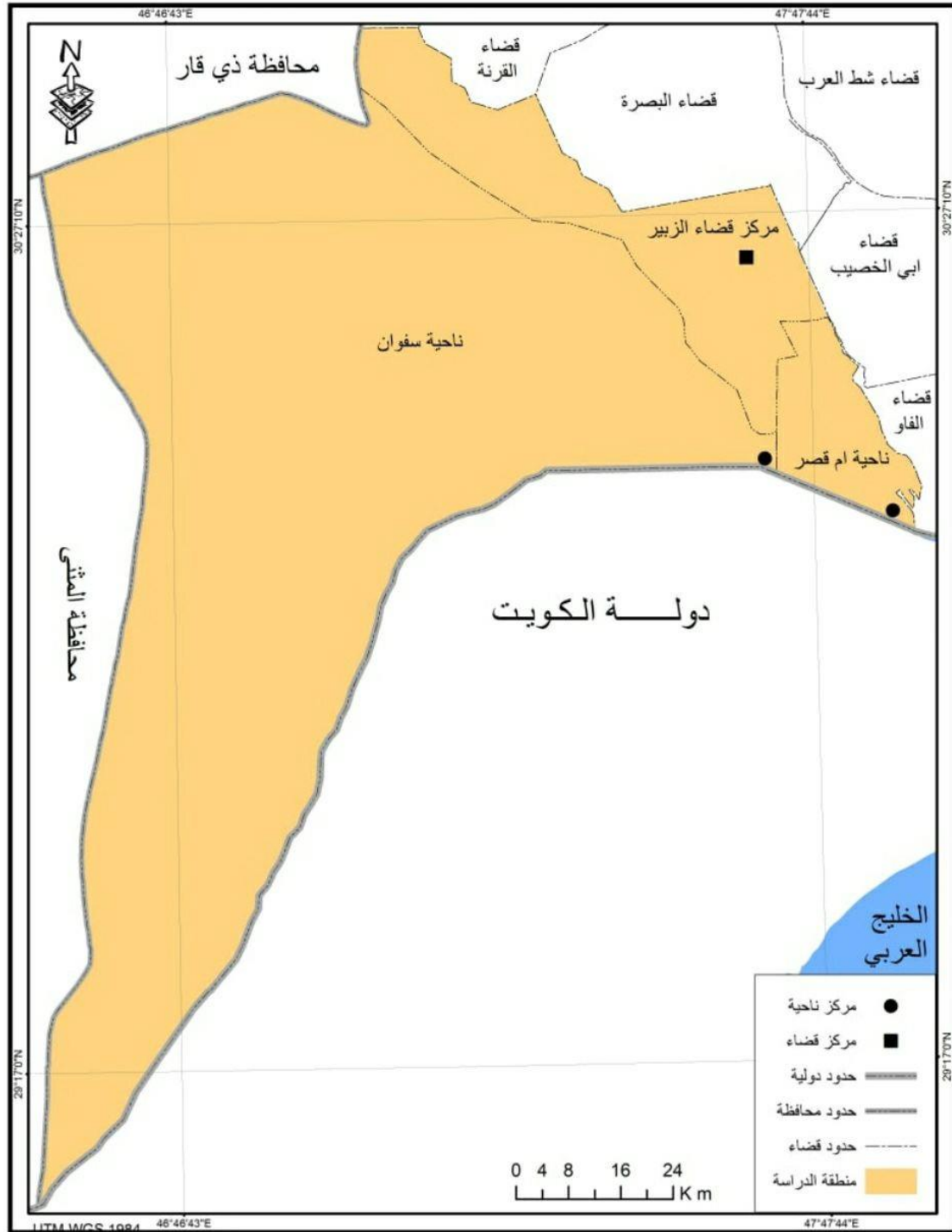
11. اعتمدت الدراسة على احصاءات الجهاز المركزي للاحصاء لعام 1997 و استمارة الاستبيان لعام 2021, اضافة الى الكتب المنهجية و البحوث العلمية المنشورة في مختلف المجالات العلمية, وتوزيع استمارة الاستبانة لاكمال بيانات عام 2021 على نواحي القضاء و بشكل عشوائي , اذ تم اعتمادها بنسبة (2%) من مجموع (الانات) في منطقة الدراسة و تضمنت الاستمارة من العديد من المعلومات الخاصة بالمرأة العاملة .



شكل (1) -منطقة الدراسة من محافظة البصرة

المصدر: جمهورية العراق، وزارة البلديات والاشغال العامة، بلدية البصرة، قسم التخطيط والمتابعة، خريطة محافظة البصرة لعام 2021 بمقياس رسم 1:

500000



شكل (2) :-الوحدات الادارية في قضاء الزبير

المصدر: جمهورية العراق، وزارة البلديات والاشغال العامة بلدية الزبير قسم التخطيط والمتابعة، بيانات غير منشورة، 2021.

2. تمكين المرأة : العملية التي من خلالها تدرك النساء على المستوى الفردي او الجماعي بالية و كيفية عمل علاقات القوة التي يتحقق من خلالها لهن الثقة بالنفس و القوة لتحدي الا مساوات النوعية (3) .

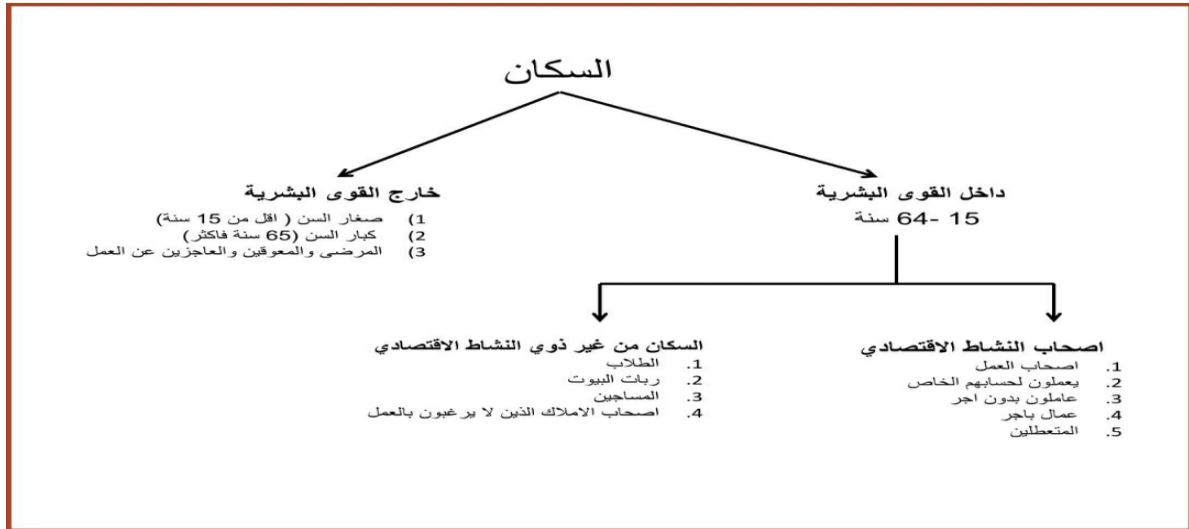
مفاهيم و مصطلحات:

1. المرأة: لفظه في اللغة العربية مشتقه من الفعل مرأ و تعني كمال الرجولية او الانسانية (1) . ومن هنا كان المرء هو الانسان و المرأة هي مؤنث الانسان(2)

اولا- الخصائص الديموغرافية للقوى العاملة الانثوية في قضاء الزبير:

ان دراسة العرض المتاح من الموارد البشرية تستدعي بداية التمييز بين مفهوم الموارد البشرية او القوى البشرية و مفهوم القوى العاملة شكل(3)، إذ يقترب في البلدان الصناعية المتقدمة مؤشر قوة العمل من مؤشر القوة البشرية لان معظم القادرين على العمل يعملون بالفعل او يبحثون عن عمل، اما في الدول النامية ولاسيما البلدان العربية فأن قوة العمل اقل بكثير من القوة البشرية (7) .

3. مقياس التمكين :من المؤشرات الاساسية لقياس التنمية البشرية و الذي ادخلته الامم المتحدة لقضاء على جميع اشكال التمييز ضد المرأة و يقصد به معرفة حجم و مدى تمكين النساء في المجتمع العربي من المساواة بالرجل على المستوى الاقتصادي و السياسي و الحقوق و الثقافي (4)
4. القوى العاملة :يشمل جميع الافراد الذين يعملون فعلا من ارباب عمل و موظفون و عمال و مستخدمون و اولئك الذين لا يعملون الا انهم قادرون على العمل و راغبون فيه و باحثون عنه(5)
5. التمكين:يقصد به اعطاء افراد المجتمع امكانية المشاركة الفعالة في صنع القرارات او التأثير عليها(6)



شكل (3) - مخطط السكان و القوى البشرية و ذوي النشاط الاقتصادي

المصدر: كلثم علي الغانم , السكان و القوى البشرية في المجتمع العربي , الدوحة 1996, ص 89 .

1- حجم القوى العاملة و نموها :

تعد دراسة القوى العاملة في اي مجتمع على قدر كبير من الاهمية و ذلك لعلاقتها الوثيقة و المباشرة بعمليات الانتاج . وان هذه العلاقات لها جانب كمي يتمثل في حجم القوى العاملة و اخر نوعي له صلة بمتوسط انتاجية الفرد(8) . لذا تهتم كثير من دول العالم بالقوى العاملة لكونها الركيزة الاساسية و محور الاقتصاد القوة الفاعلة و المحركة للنشاط الاقتصادي.
لقد شهدت القوى العاملة الانثوية في قضاء الزبير نموا سريعا مواكبا للنمو السكاني و الازدهار الاقتصادي الذي شهدتها محافظة البصرة و القضاء فقد حدث تغير كبير في

المهن و ظهور التخصص المهني.
لقد حرصت الدولة العراقية منذ تأسيسها و بدرجات متباينة من وضوح السياسات و الاجراءات على ان تهنيء للمرأة العراقية فرص التمكين المؤسساتية الرسمية (التعليم و الصحة، مراكز التدريب و غيرها)9 الا انها اهملت بقصد او بدون قصد حقيقة مفادها ان التمكين ليس مجرد اجراءات فنية بل هو ايضا عملية تغيير لثقافة التمييز و بناء ثقافته التكافؤ و المساواة بكل ابعادها القيمية و الفنية و القانونية(9) .
يتضح من بيانات الجدول (1) و الشكل(4) ان حجم

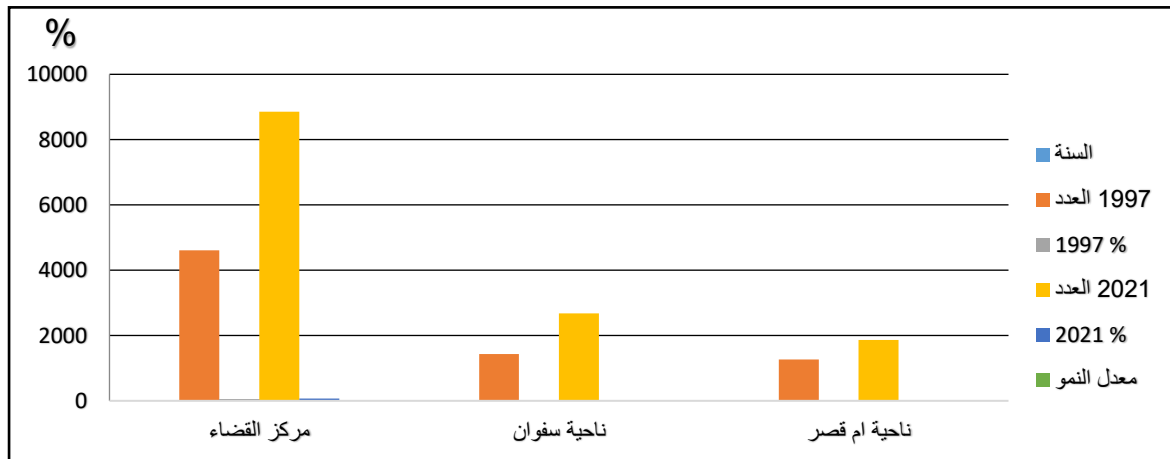
ام قصر فقد بلغ حجم القوى العاملة الانثوية فيها (1869) عاملة وبنسبة (14%) وبمعدل نمو سنوي بلغ (1.6) للمدة المذكورة في اعلاه علما ان نسبة القوى العاملة بلغ (10.4%) من مجموع القوى العاملة في القضاء و البالغ عددها 70422 عاملا عام 1997 في حين ازداد حجم القوى العاملة الى (13404) عام 2021 و بنسبة (46,3%) من مجموع القوى العاملة البالغ (28965) عاملة عام 2021⁽¹⁰⁾. مجموع القوى العاملة في مركز القضاء و البالغ عددها (17822) عاملا عام 1997-2021 و ذلك لارتفاع عدد السكان في مركز القضاء البالغ عددهم 425489 كما يتضح من الملحق (1).

القوى العاملة الانثوية في قضاء الزبير ارتفع من (7311) عاملة عام 1997 الى (13404) عاملة عام 2021 وبمعدل نمو سنوي بلغ (2,6) للمدة 1997-2021، اذ كان حجمها في مركز قضاء الزبير (4607) عاملة وبنسبة (63%) اما ناحية سفوان بلغ حجم القوى العاملة الانثوية فيها (1433) عاملة وبنسبة (19.6%) وبلغ في ناحية قصر (1271) عاملة وبنسبة (17.4%)، وارتفع حجم القوى العاملة بحسب الوحدات الادارية في قضاء الزبير عام 2021 فقد بلغ (8857) عاملة في مركز قضاء الزبير وبنسبة (66%) وبمعدل نمو سنوي بلغ (2,8) للمدة (1997_2021). اما ناحية سفوان فقد بلغ حجم القوى العاملة فيها (2678) عاملة وبنسبة (20%) وبمعدل نمو بلغ (2,6) للمدة ذاتها ام ناحية

جدول (1):-التوزيع العددي والنسبي لحجم القوى العاملة الانثوية في قضاء الزبير ومعدل نموها بحسب الوحدات الادارية لعامي (1997-2021)

الوحدة الادارية	العدد 1997*	%	العدد 2021**	%	معدل النمو
مركز القضاء	4607	63	8857	66	2,8
ناحية سفوان	1433	19,6	2678	20	2,6
ناحية ام قصر	1271	17,4	1869	14	1,6
المجموع	7311	100	13404	100	2,6

*المصدر: من عمل الباحثة بالاعتماد على *هيئة التخطيط المركزي للاحصاء، نتائج التعداد العام للسكان 1997، الجزء الخاص بقضاء الزبير (جداول غير منشورة) **استمارة استبيان



شكل (4) :-التوزيع النسبي لحجم القوى العاملة الانثوية ومعدل نموها في قضاء الزبير لعامي (1997.2021)

المصدر من عمل الباحثة بالاعتماد على جدول(1).

2 - معدلات النشاط الاقتصادي :

العمل و اتجاهاتها في اي دولة و منها:
معدل النشاط الخام⁽¹¹⁾ : يمثل معدل النشاط الاقتصادي

هناك مؤشرات عدة يمكن بواسطتها قياس حجم قوى

تلك النسب . و مساهمة المرأة في النشاط الاقتصادي و اثر العوامل الاقتصادية و الاجتماعية و جميع البيانات الخاصة بالنشاط الاقتصادي اضافة الى درجة التنمية لان النشاط الاقتصادي الخام هو سبب التنمية و نتيجتها⁽¹⁴⁾ . بلغ معدل النشاط الاقتصادي الخام للقوى العاملة الانثوية في قضاء الزبير 54,6% عام 1997 في حين بلغ 10,4% عام 2021 .

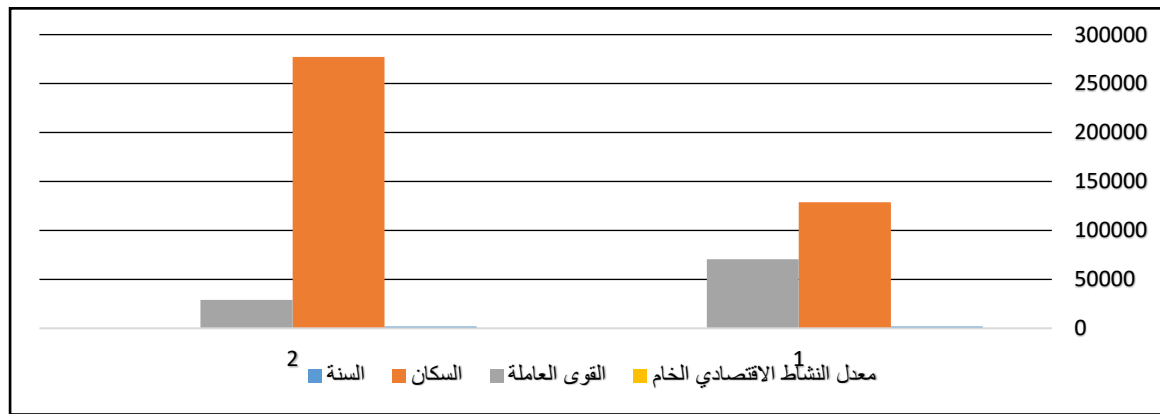
الخام النسبة المئوية للقوى العاملة الى المجموع الكلي للسكان في الفئات العمرية المختلفة (12) و هو من أسهل المقاييس لمقارنة مدى اسهام السكان في النشاط الاقتصادي⁽¹³⁾ . يظهر من بيانات الجدول (2) و الشكل (5) التباين الواضح في معدل النشاط الاقتصادي الخام للقوى العاملة للسنوات 1997-2021 اذ يتأثر النشاط الاقتصادي الخام بالعديد من العوامل منها ارتفاع نسب فئات السن الصغيرة او انخفاض

جدول (2) :- معدل النشاط الاقتصادي الخام للقوى العاملة الانثوية في قضاء الزبير لعامي 1997-2021

السنة	السكان	القوى العاملة	معدل النشاط الاقتصادي الخام
1997	128872	70422	54,6
*2021	277312	28965	10,4

المصدر : 1- هيئة التخطيط الجهاز المركزي للاحصاء , نتائج التعداد العام للسكان 1997 , الجزء الخاص بقضاء الزبير (جداول غير منشورة) .

2- استمارة استبيان



شكل (5) :- معدل النشاط الاقتصادي الخام للقوى العاملة الانثوية في قضاء الزبير لعامي 1997-2021

المصدر جدول (2)

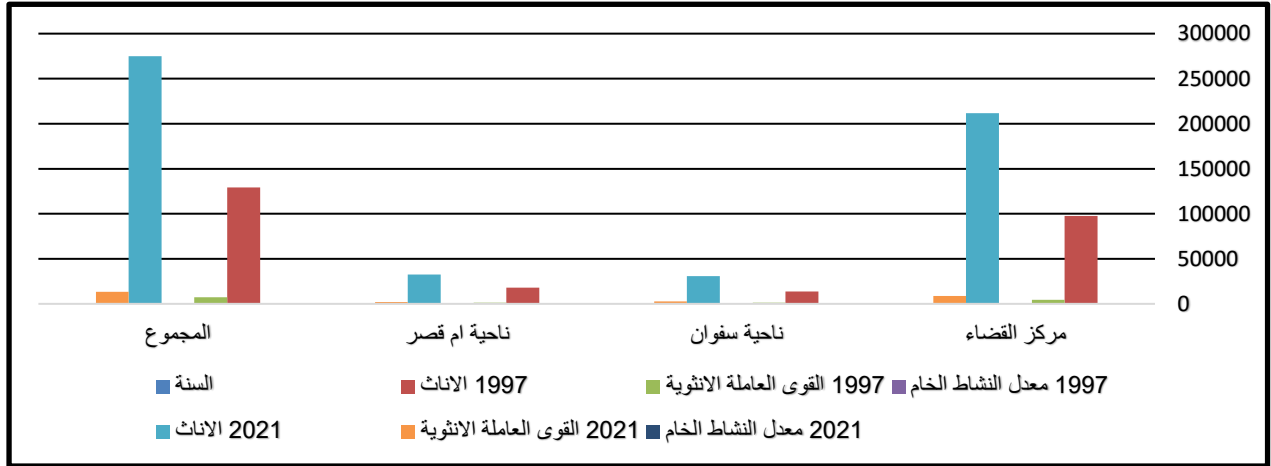
جاءت ناحية سفوان بالمرتبة الثانية بمعدل النشاط الاقتصادي و بنسبة 10,6% . و سجل مركز القضاء نسبة (4,7%) بحسب تعداد 1997 اما بالنسبة لعام 2021 سجلت ناحية سفوان المرتبة الاولى بمعدل النشاط الاقتصادي بنسبة (8,8%) لجذب الايدي العاملة الانثوية في الزراعة في حين جاءت ناحية ام قصر بالمرتبة الثانية بنسبة (5,8%) و سجل مركز القضاء نسبة (4,2%) .

يظهر من بيانات الجدول (3) والشكل (6) ان معدل النشاط الاقتصادي الخام للناث بلغ 5,7% عام 1997 في حين بلغ 4,9% عام 2021 و على مستوى الوحدات الادارية عام 1997 جاءت ناحية ام قصر بالمرتبة الاولى بمعدل النشاط الاقتصادي (17,4%) و ذلك لتركز فرص العمل في الناحية وخاصة الزراعة وبيع الاسماك و التي جذبت الايدي العاملة و خاص النسوية في ظل الظروف التي مر بها القطر في حين

جدول (3): - معدل النشاط الاقتصادي للقوة العاملة الانثوية في قضاء الزبير بحسب الوحدات الادارية لعامي (1997-2021)

2021		1997		السنة		الوحدة الإدارية
معدل النشاط الخام	القوى العاملة الانثوية	الاناث	معدل النشاط الخام	القوى العاملة الانثوية	الاناث	
4,2	8857	211821	4,7	4607	97427	مركز القضاء
8,8	2678	30797	10,6	1433	13556	ناحية سفوان
5,8	1869	32420	17,5	1271	18068	ناحية ام قصر
4,9	13404	275038	5,7	7311	129051	المجموع

المصدر: من عمل الباحثة بالاعتماد على ملحق (1,2)



شكل (6) - معدل النشاط الاقتصادي للقوة العاملة الانثوية في قضاء الزبير بحسب الوحدات الادارية لعامي (1997-2021)

المصدر: بيانات الجدول (3)

يتضح من الجدول (4) ان نسبة الاناث بدأت مرتفعة

لعام 1997 في فئتي (6-9) و (10-14) سنة لتصل الى (19,6%) (12,3%) لكل منهما . اما بالنسبة للفئة العمرية (15-19) سنة تنخفض نسبة الاناث لتصل الى 7,3% لتعاود الارتفاع في الفئات التي تليها لتصل اقصاها في الفئة العمرية (35-39) سنة اذ بلغت (15,1%) تتباين النسب بالارتفاع و الانخفاض لتصل ادناها في الفئات العمرية 65 سنة فأكثر اذ بلغت (6,2%) ، اما عام 2021 يلاحظ ان النسب بدأت مرتفعة في الفئة العمرية (50-54) سنة اذ بلغت (59,4%) لتعاود الارتفاع في الفئة العمرية (45-49) سنة فقد بلغت (53,3%) كما ترتفع في الفئة العمرية (35-39) سنة اذ بلغت (48,6%) و تنخفض في الفئة العمرية (15-19) لتصل الى (41,9%) .

3- التركيب العمري :

يعتمد حجم القوى العاملة في المجتمع على العوامل الديموغرافية و الاجتماعية و مما لاشك فيه ان ذلك يرتبط بحجم السكان ككل الا ان التركيب العمري يعد من ابرز العوامل الديموغرافية المؤثرة في القوة العاملة و لكي تتعرف على طبيعة التركيب العمري للقوى العاملة الانثوية و يتم ذلك من خلال معرفة نسبة الاناث في القوى العاملة من كل فئة عمرية و يقصد بها النسبة المئوية للاناث من القوى العاملة الى مجموع القوة العاملة في كل فئة عمرية⁽¹⁵⁾ . كما توضحها المعادلة التالية⁽¹⁶⁾:

نسبة الاناث في القوى العاملة = عدد الاناث في القوى العاملة في فئة/مجموع القوى العاملة في نفس الفئة × 100

جدول (4) :- التوزيع النسبي للقوة العاملة الانثوية بحسب الفئات العمرية في قضاء الزبير لسنتي (1997-2021)

الفئات العمرية	1997	2021
9-6	19,6	42,9
14-10	12,3	41,9
19-15	7,3	44,1
24-20	8,4	44
29-25	10,9	45
34-30	13,1	48,6
39-35	15,1	45,2
44-40	11,2	53,3
49-45	9	59,4
54-50	8,1	21
59-55	8,5	
64-60	10,6	
65 فأكثر	6,2	
المجموع	10,4	46,3

المصدر: ملحق (2)

ثانياً - الخصائص الاقتصادية :

زمان ومكان معينين وما يُصاحبها من تطورات تؤدي الى تباين الأهمية النسبية لمختلف القطاعات الاقتصادية ترجع بالأساس الى المقومات الجغرافية والبشرية الموجودة في المنطقة. يظهر من بيانات الجدول (5) والشكل (7) ارتفاع نسبة القوى العاملة في قطاع الخدمات إذ بلغت (31,2%) اذ يضم هنا القطاع والإدارة العامة والتعليم والصحة والدفاع والعمل الاجتماعي والاتصال والأنشطة المهنية والعلمية والفنون والترفيه بسبب التقدم الذي حصل في هذه القطاعات . يأتي قطاع التعدين بالمرتبة الثانية علماً ان النسبة ضئيلة جداً مقارنة بالذکور بسبب تكتيف استعمال التكنولوجيا في مجالات العمل فقد بلغت نسبة العمالة الانثوية في هذا القطاع (14,2%). اما قطاع الكهرباء يأتي بالمرتبة الثالثة اذ بلغت نسبة القوى العاملة الانثوية في هذا القطاع (12,3%) وهي شبه مقاربة جداً لقطاع التعدين ، أما بقية القطاعات فقد انخفضت نسبة العمالة الانثوية في قطاع الزراعة والصيد لتصل الى (1,4%) والتحويل والتأمين والتشييد والبناء لتصل الى (4,3، 3) عامل لكل منهما على التوالي.

تعد دراسة الخصائص الاقتصادية للسكان من المواضيع المهمة وذلك لارتباطها بالقوى العاملة وحجم هذه القوى وتركيبها بحسب السن والجنس وتوزيعها بحسب مكان ودراسة العمل والإقامة ونوع المهنة والنشاط الاقتصادي فضلاً عن المستويات التعليمية ومستويات المهارة وساعات العمل وغيرها⁽¹⁷⁾ ، وأهم الخصائص الاقتصادية التي سيتم تناولها هي:

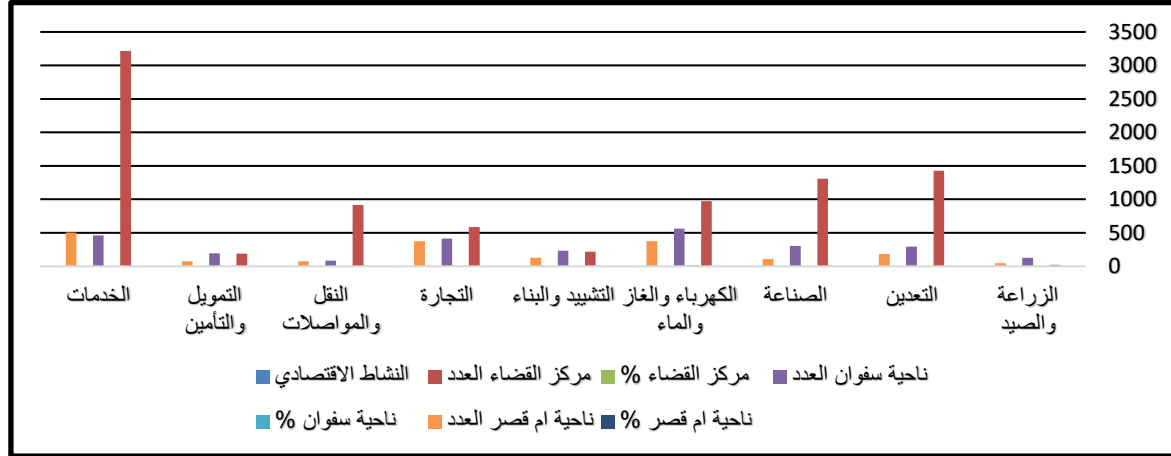
1- النشاط الاقتصادي

يُعرف النشاط الاقتصادي بأنه المجال الذي يعمل به الفرد أو النشاط الذي تمارسه المؤسسات المختلفة أو المشروعات التي يعمل بها الفرد، وهو يبين مجالات العمل المتنوعة في المجتمع⁽¹⁸⁾، وليس بالضرورة ان يكون نشاط العاملين هو نفس النشاط الاقتصادي للمنشأة المنتمين اليها، فربما كان نشاط المنشأة صناعياً غير ان هناك من العاملين بها من المدربين وبمجال الخدمات والإنتاج. يرتبط توزيع القوى العاملة الانثوية على وفق الأنشطة الاقتصادية المختلفة بعدة متغيرات ومن ابرزها درجة استحواد أنشطة معينة على غيرها ضمن

جدول (5) :-التوزيع العددي والنسبي للقوى العاملة الانتوية في قضاء الزبير بحسب النشاط الاقتصادي والوحدات الإدارية للعام 2021

النشاط الاقتصادي	مركز القضاء		ناحية سفوان		ناحية ام قصر		المجموع	
	العدد	%	العدد	%	العدد	%	العدد	%
الزراعة والصيد	22	0,2	127	4,7	45	2,4	194	1,4
التعدين	1427	16,1	294	10,9	182	9,8	1903	14,2
الصناعة	1310	14,8	305	11,4	107	5,7	1722	12,8
الكهرباء والغاز والماء	975	11	564	21,1	375	20,1	1914	14,3
التشييد والبناء	216	2,4	234	8,7	127	6,8	577	4,3
التجارة	587	6,6	414	15,5	375	20,1	1376	10,3
النقل والمواصلات	914	10,3	82	3,1	76	4,1	1072	7,9
التمويل والتأمين	191	2,2	194	7,2	76	4,1	461	3,4
الخدمات	3215	36,3	464	17,3	506	27,1	4185	31,2
المجموع	8857	100	2678	100	1869	100	13404	100

المصدر : استمارة استبيان

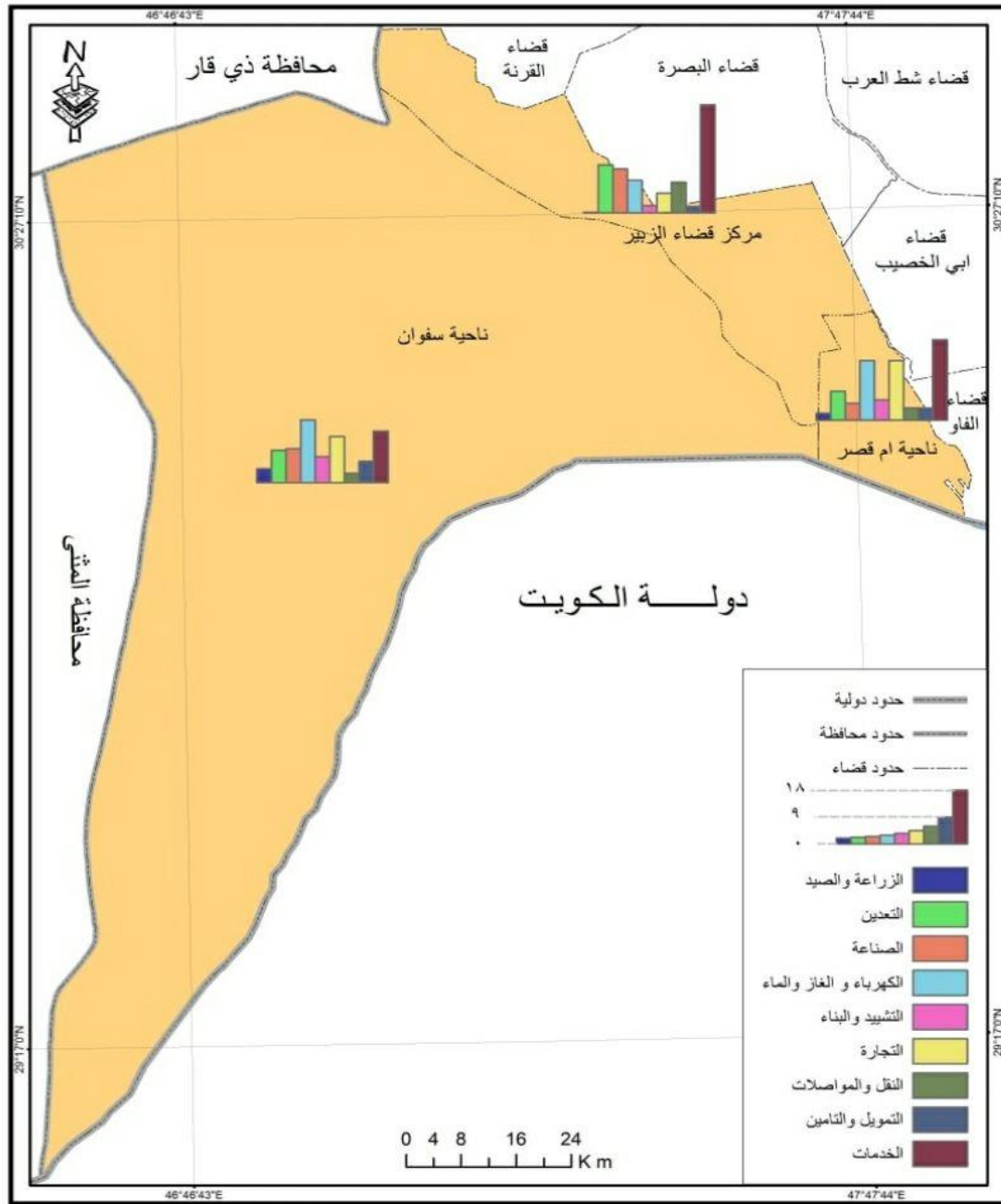


شكل (7) :-التوزيع النسبي للقوى العاملة الانتوية في قضاء الزبير بحسب النشاط الاقتصادي والوحدات الإدارية للعام 2021

المصدر : بيانات الجدول (5)

والتجارة نسبة 17,3 ، (15,5) لكل منهما على التوالي، في حين تنخفض نسبة القوى العاملة الانتوية في قطاع النقل والمواصلات والزراعة والصيد لتصل الى (3,1 ، 4,7) لكل منهما على التوالي. اما في ناحية ام قصر فترتفع نسبة القوى العاملة الانتوية في قطاع الخدمات الى (27,1 %) وقطاعي الكهرباء والتجارة لتصل الى (20,1%) لكل منهما على التوالي. تنخفض نسبة القوى العاملة الانتوية في قطاع الزراعة لتصل الى (2,4%) وقطاعي النقل والتحويل لتصل نسبة الاناث فيها الى (4,1%) لكل منهما على التوالي.

وعلى مستوى الوحدات الإدارية يظهر من شكل(8) وترتفع نسبة القوى العاملة الانتوية في قطاع الخدمات لتصل الى (36,3%) ، وقطاع التعدين بنسبة (16,1%) لتركز معظم الصناعات لتركز معظم الصناعات في قضاء الزبير، وقطاع الصناعة بنسبة (14,8%) وتنخفض نسبة القوى العاملة الانتوية في قطاع الزراعة والصيد والتمويل والتأمين والتشييد والبناء لتصل الى (2,4، 2,2، 0,2) لكل منهم على التوالي. أما ناحية سفوان فترتفع نسبة القوى العاملة الانتوية في قطاع كهرباء لتصل الى (21,1%) سجل قطاعي الخدمات



شكل (8) :- التوزيع النسبي للقوى العاملة الثانوية في قضاء الزبير بحسب النشاط الاقتصادي والوحدات الإدارية للعام 2021

المصدر : بيانات الجدول (5)

2-التركيب المهني :

للقوى العاملة⁽²⁰⁾. كما ويلعب الوضع الاقتصادي والاجتماعي للمجتمع دوره في تحديد نوعية المهنة السائدة ولكون ذلك المجتمع ينطوي ضمن الدول المتقدمة او النامية⁽²¹⁾ ، ومما لا شك فيه ان التركيب المهني هو انعكاس لتوزيع القوى العاملة حسب النشاط الاقتصادي فالتحولات الاقتصادية تؤدي تغيرات في التركيب المهني للقوى العاملة

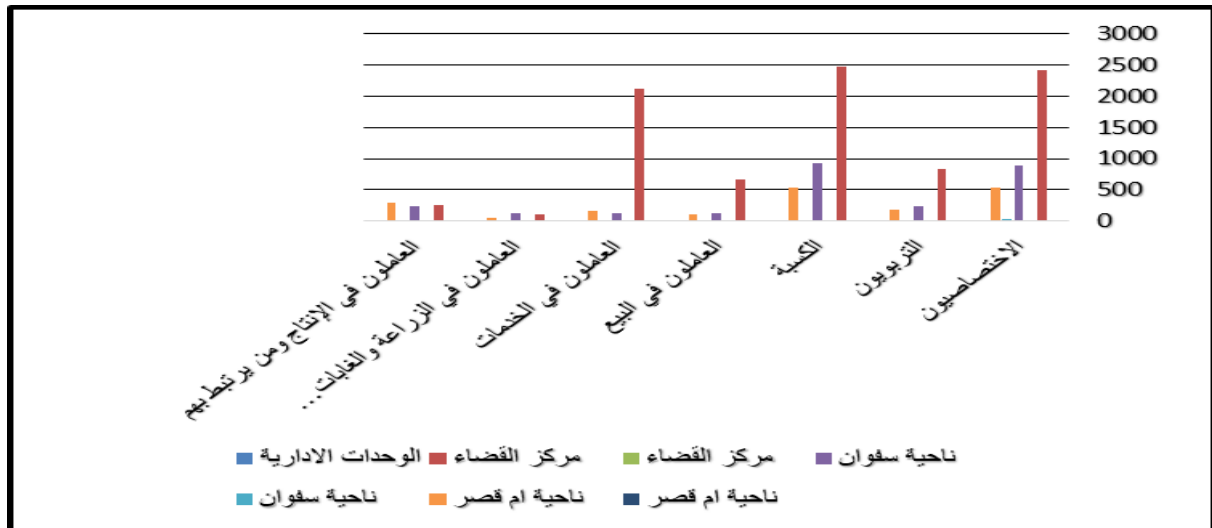
وهو أحد مكونات التركيب الاقتصادي ويصف توزيع السكان حسب المهنة ويسمى احيانا بالتركيب المهني الاجتماعي ويختص بمهنة السكان أي نوع العمل الذي يمارسه الفرد او نوع العمل المنجز خلال الفترة المرجعية⁽¹⁹⁾ ، فالتحولات الاقتصادية تؤدي الى تغيرات في التركيب المهني

(22). يظهر من بيانات الجدول (6) والشكل (9) ارتفاع نسبة العمالة الانتوية في المهن الكتابية اذ بلغت (29,4%) كونها من المهن التي تناسب عمل المرأة سيما مهنة الاختصاصيون اذ بلغت نسبة العمالة الانتوية فيها (28,7%) اذ يشكل الاختصاصيون العاملون في الحاسوب والمعماريون والمهندسون وفي العلوم الحياتية والصحة والتعليم والاعمار والقانون وغيرهم ، يلاحظ ان نسبة المهنيين الذين يقع على عاتقهم تحقيق التحول التنموي المنشود نسبتهم جيدة ومقاربة للنسبة المحددة من قبل المنظمات الدولية والتي هي بمحدود (25) - 30% (23) كما ترتفع نسبة العمالة الانتوية في مهنة الخدمات لتصل الى 18% في حين تنخفض في نسبة المهن لتصل ادناها في مهنة الزراعة اذ بلغت (1,4%).

جدول (6):- التوزيع العددي والنسبي للقوى العاملة الانتوية في قضاء الزبير بحسب المهنة والوحدات الإدارية لعام 2021

المهنة	مركز القضاء		ناحية سفوان		ناحية ام قصر		المجموع
	العدد	%	العدد	%	العدد	%	
الاختصاصيون	2425	27,4	885	33	532	28,5	3842
التشريعيون والرؤساء	827	9,3	245	9,1	173	9,3	1245
الكتبة	2468	27,9	925	34,5	543	29,1	3936
العاملون في البيع	667	7,5	125	4,7	105	5,6	897
العاملون في الخدمات	2121	23,9	124	4,6	171	9,1	2416
العاملون في الزراعة والغابات وتربية الحيوان الحيوان	100	1	127	4,7	45	2,4	194
العاملون في الإنتاج ومن يرتبط بهم	249	2,8	247	9,2	300	16,1	874
المجموع	8857	100	2678	100	1869	100	13404

المصدر : استمارة استبيان



شكل (9) :- التوزيع النسبي للقوى العاملة الانتوية في قضاء الزبير بحسب المهنة والوحدات الإدارية

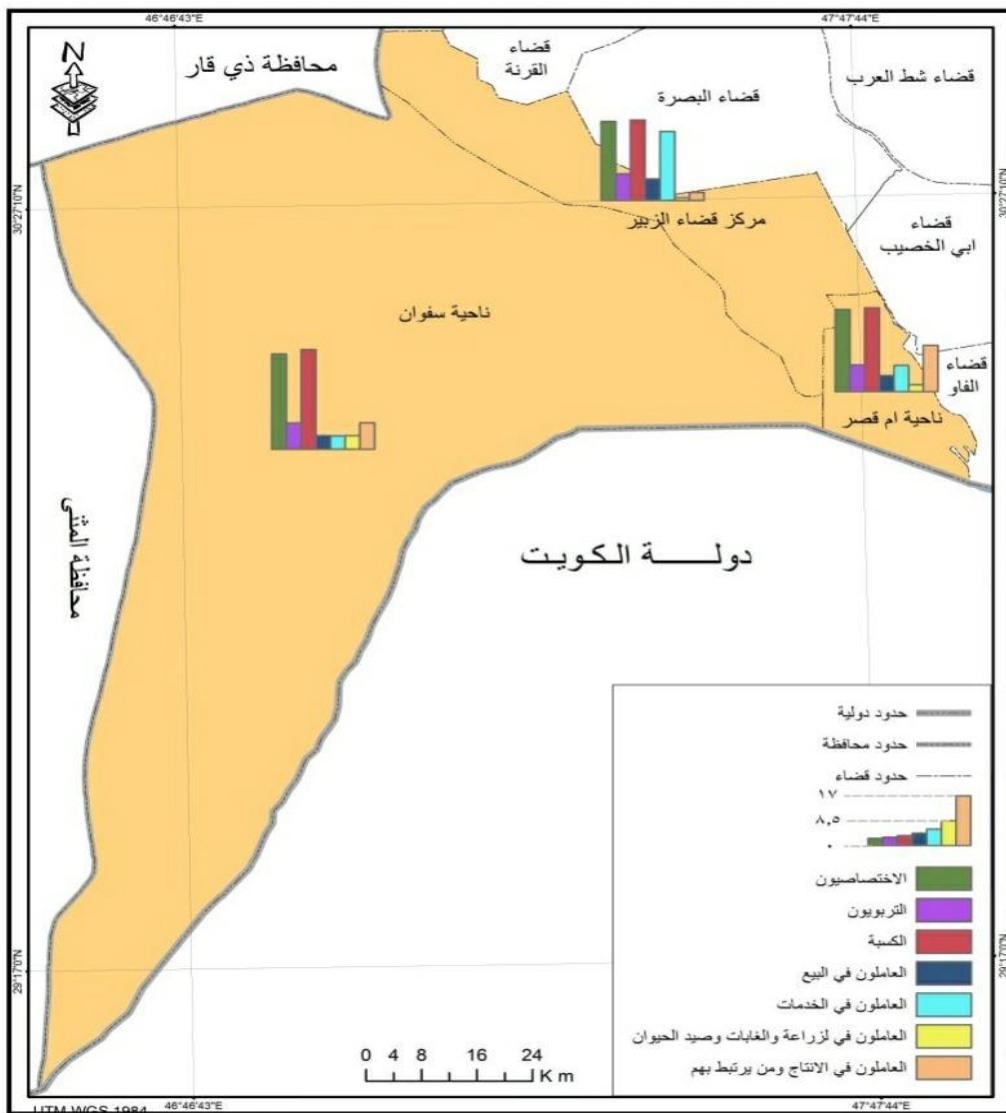
المصدر : بيانات الجدول (6)

حين تنخفض في بقية المهن لتصل أقلها في مهنة الزراعة وتربية الحيوان إذ بلغت (1%). اما ناحية سفوان فيلاحظ ارتفاع نسبة العمالة الانتوية في مهنة الكتبة والاختصاصيون لتصل الى (33,5%، 34,5%) لكل منهما على التوالي في حين تنخفض

يُلاحظ من بيانات الجدول السابق والشكل (9) ان مركز القضاء تميز بارتفاع نسبة العاملين في مهنتي الكتبة والاختصاصيون لتصل الى (27,9، 27,4%) ولكل منهما على التوالي ، تليها العاملون في الخدمات بنسبة (23,9%) في

بالدرجة الثانية إذ يدخل التعليم والصحة في هذه المهن لأنها مهن أكثر ملائمة للإناث وأكثر قبولاً في المجتمع البصري، في حين تنخفض في مهنة الزراعة والصيد في مركز القضاء وناحية ام قصر، اما ناحية سفوان فتتخلف في مهنة العاملون بالخدمات وعلى اعتبار ان ناحية سفوان تتميز بوجود المزارع التي تزاوّل بعض النساء العمل فيها، شكل (10).

نسبة العمالة الانثوية في مهنة الخدمات لتصل الى (4,6%)، اما ناحية أم قصر فلا تختلف عن مركز القضاء وناحية سفوان إذ تبقى المهن الكتابية والاختصاصيون بالمراتب المتقدمة إذ بلغت نسبة العمالة فيها (29,1%)، (28,1%) لكل منهما على التوالي، وتنخفض نسبة العمالة في مهنة الزراعة لتصل الى (2,4%) من خلال ذلك يتضح ان عمل المرأة في قضاء الزبير يتركز في المهن الكتابية بالدرجة الأولى والاختصاصيون



شکل (10) :- التوزيع النسبي للقوى العاملة الانثوية في قضاء الزبير بحسب المهنة والوحدات الإدارية لعام 2021

المصدر : بيانات الجدول (6)

الثقافية والاجتماعية التي تزيد او تغير من مساهمتها في الأنشطة الاقتصادية المختلفة ومن ابرز تلك العوامل الثقافية

ثالثاً- العوامل الثقافية والاجتماعية تتأثر القوى العاملة في أي مجتمع بالعديد من العوامل

العامله فكلما ارتفع مستوى التعليم كلما زادت فرص العمل امام المتعلمين مما يسهل دخول سوق العمل فيكون الدخل الناتج معادلا للجهد العلمي المبذول هذا بالإضافة الى أهمية المستوى العلمي في مجال رفع إنتاجية العمل وفي نسبة المساهمة في زيادة مشاركة الاناث في النشاط الاقتصادي ومن ثم ترفع نسبة مشاركة المرأة اقتصاديا⁽²⁷⁾.

ان تمكين المرأة يعني تمكين المجتمع بأكمله فالتعليم من اعمدة نهضة الامم و تقدمها و تطورها و هو من وسائل استقرار الاسر و الحفاظ على الثقافات و يمكن من خلال المناهج التعليمية بث المفاهيم و القيم المؤكدة لوظيفة المرأة و اهمية مشاركتها في بناء المجتمع و المرأة هي المدرسة الحقيقه التي تترى فيها الاجيال و اداة رئيسة لاعادة انتاج القيم الاساسية في المجتمع فالتعليم من اعظم وسائل تحقيق انسانية المرأة و تمكينها لاداء دورها في خدمة الوطن و المجتمع⁽²⁸⁾ لغرض التعرف على طبيعة المستوى التعليمي للقوى العاملة الانتوية في قضاء الزبير لعام 2021 يظهر من بيانات الجدول (7) عدة حقائق منها: ان رصيد القضاء من الموارد البشرية عالية التأهل (جامعي) جيدة اذ بلغت (21,2%) تصل نسبة الامية ومن هم دون تعلم (يقرأ ويكتب) (0,1، 3,2%) لكل منهما على التوالي لذا فهي نسبة منخفضة وموجودة بين النساء العاملات كبيرات السن والعاملات في قطاع الخدمات (العمالة الغير ماهرة).

هو التعلم فالتربية وانتشار التعليم ومدته تؤثران في المشاركة بقوة العمل بين الفئات الشابة كما ان المستوى التعليمي للفرد يؤثر بدوره في نوعية النشاط الذي يمارسه ومستوى الأجور فضلا عن كونه مؤثرا للمستوى الثقافي والاجتماعي للسكان.

1- التعليم وأثره في القوى العاملة

يكتسب التعليم دورا مركزيا في تعزيز قدرة المرأة على التجاوب مع الفرص التي تقدمها التنمية فالتعليم يعد مؤشرا رئيسا يدل على اوضاع المرأة و عاملا حاسما فيها. لان الوصول الى مستويات التعليم المرتفعة يزيد بشكل عام ادوار المرأة في اتخاذ القرارات و يزيد امكانية انخراطهن في قوة العمل كما ان التعليم يعد اساسا لزيادة وعي النساء على حقوقهن الاقتصادية و السياسية و الاجتماعية⁽²⁴⁾.

تسعى الدول المتقدمة كافة الى تطوير التعليم بوصفه القاعدة الأساسية للتطور الشامل كما ان التعليم يعد احد اهم دوافع التنمية الشاملة اذ بواسطته يتم اعداد الكوادر اللازمة للمشاركة الفعالة في جهود التنمية⁽²⁵⁾. يعد التعليم احد الوسائل المهمة لاعداد القوى العاملة المتعلمة او المؤهلة للقيام بدور هام في رفع عملية التنمية الى الامام على أساس ان التعليم يعد نوعا من التوظيف المباشر المثمر (راس المال) الذي له مردود اقتصادي لانه ليس مجرد خدمة تقدم للموظفين او استهلاك راس المال فالاموال التي توظف في مشاريع التعليم تجني ثمرات اي راس المال يوظف في مشروع (صناعي، زراعي، خدمي)⁽²⁶⁾. كما يعد التعليم من اهم العوامل المؤثرة في القوى

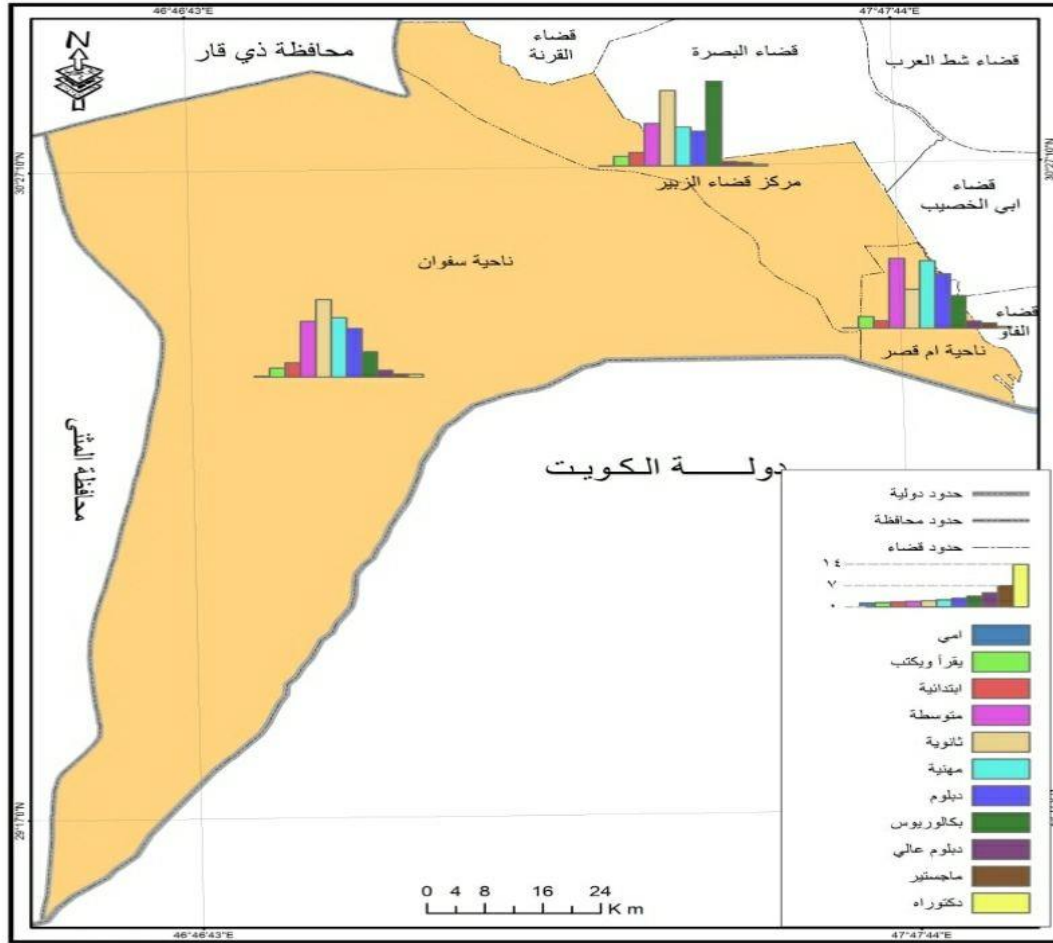
جدول (7) :- التوزيع العددي النسبي للقوى العاملة الثانوية بحسب الخصائص التعليمية والوحدة الإدارية في قضاء الزبير لعام 2021

الخصائص التعليمية	مركز القضاء		ناحية سفوان		ام قصر		المجموع	
	العدد	%	العدد	%	العدد	%	العدد	%
امي	—	—	80	0,35	4	0,2	12	0,1
يقراً ويكتب	275	3,10	80	2,98	72	3,9	427	3,2
ابتدائية	385	4,34	126	4,70	102	2,5	613	4,5
متوسطة	1220	13,77	485	18,11	424	22,7	2129	16
ثانوية	2170	24,50	675	25,20	238	12,7	3083	23
مهنية	1117	12,61	518	19,34	411	21,9	2046	15,3
دبلوم	1000	11,29	424	15,83	331	17,7	1755	13,1
بكالوريوس	2426	27,49	221	8,25	199	10,6	2846	21,2
دبلوم عالي	121	1,36	61	2,27	45	2,4	227	1,7
ماجستير	98	1,10	56	0,98	32	1,7	186	1,4
دكتوراه	45	0,50	24	0,89	111	0,6	80	0,6
المجموع	8857	100	2678	100	1869	100	13404	100

المصدر : استمارة استبيان

ناحية سفوان فيلاحظ ارتفاع نسبة الحاصلات على الشهادة الثانوية بنسبة (2,2%) والمهنية (2,19%) وتنخفض نسبة الامية بين العائلات لتصل الى (0,3%) اما ناحية ام قصر فيلاحظ ارتفاع نسبة الحاصلات على الشهادة المتوسطة والمهنية لتصل الى (22,7%) و(21,9%) في حين بلغت نسبة الحاصلات على شهادة الدبلوم (17,7%) وتتباين نسب التأهيل في بقية المراحل بين الارتفاع والانخفاض لتصل ادناها في الامية بنسبة (0,2%)

كما بلغت نسبة الحاصلات على الشهادة الثانوية (23%) ونسبة الحاصلات على الشهادة المتوسطة (16%) والمهنية (15,3%) اما نسبة الحاصلات على شهادة الماجستير والدكتوراه فهي منخفضة وتصل الى (1,7%، 1,4%) لكل منهما على التوالي، وعلى مستوى الوحدات الإدارية وفي مركز قضاء الزبير يلاحظ من بيانات الجدول السابق والخريطة (11) ارتفاع نسبة الاناث الحاصلات على الشهادة الجامعية اذ بلغت (27,4%) والثانوية بنسبة (24,5%) والمهنية والمتوسطة (12,6%، 11,7%) لكل منهما على التوالي، اما



شکل (11) - التوزيع النسبي للقوة العاملة الانثوية بحسب الخصائص التعليمية والوحدة الإدارية في قضاء الزبير لعام 2021

المصدر : بيانات الجدول (7)

والاتجاه الى تحديد الدور المناسب للمرأة في المجتمع يؤدي أيضا دورا هاما في تحديد مدى دخول النساء طبقا لمختلف الاتجاهات في قوة العمل⁽³⁰⁾. يلاحظ من الجدول (8) والشكل (12) و (13) ارتفاع نسبة العاملات المتزوجات لتصل الى (51,3%) في حين بلغت نسبة العاملات غير المتزوجات (39,1%) اما المطلقات والارامل فقد بلغت نسبتهم (6,4%، 3,2%) على التوالي، اما على مستوى الوحدات الإدارية والخريطة (7) فترتفع نسبة المتزوجات في مركز قضاء الزبير لتصل الى (51,5%) والغير متزوجات (40,4%) والمطلقات والارامل (5,9%) و(2,6%) لكل منهما على التوالي، لا يختلف الحال في ناحية سفوان فتبقى نسبة العاملات المتزوجات هي الأعلى لتصل الى (51%) والغير متزوجات (26,5%) والمطلقات الارامل (8,3%، 3,7%)

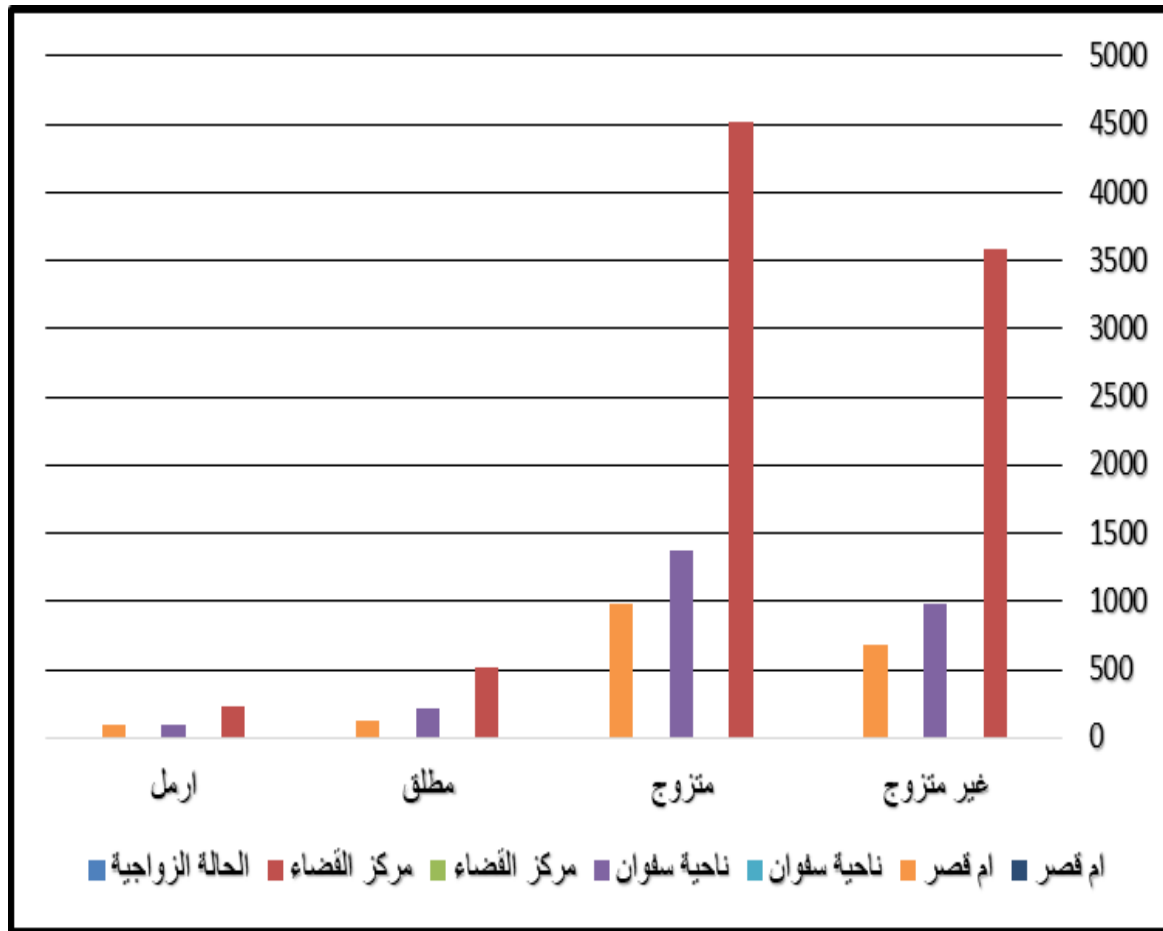
2- الحالة الزوجية: يؤدي الزواج دورا مزدوجا في التأثير على مدى اسهام المرأة في قوة العمل فمن ناحية تكون المرأة قبل الزواج اكثر اقبالا على العمل ويتغير الحماس نسبيا بعد الزواج، ثم يتغير أكثر بعد الانجاب مما يؤدي الى زيادة الأعباء الاسرية على المرأة وهنا يبدو الزواج وكأنه عامل سلبي يقلل من مشاركة المرأة في قوة العمل الا انه من ناحية أخرى قد يؤدي دورا إيجابيا في دفع المرأة للعمل مع تزايد حجم الاسرة وعدم قدرة الزوج على الوفاء بمتطلبات المعيشة في معظم المجتمعات نجد ان احتمال مساهمة المرأة في الأنشطة الاقتصادية خارج المنزل يرتبط الى حد كبير بحالتها الزوجية فعند تساوي العوامل الأخرى فان احتمال دخول المرأة المتزوجة الى ميدان العمل اقل من المرأة التي لم يسبق لها الزواج او الارملة او المطلقة⁽²⁹⁾ ان للعوامل غير الديموغرافية فالحالة الاقتصادية

لكل منهما على التوالي، اما ناحية ام قصر فقد بلغت نسبة المطلقات والارامل فقد بلغت (6,5%، 5,1%) لكل منهما المتزوجات (52,2%) والغير متزوجات (26,2%) اما على التوالي.

جدول (8) :- التوزيع العددي والنسبي للقوى العاملة الانثوية حسب الحالة الزوجية في قضاء الزبير لعام 2021.

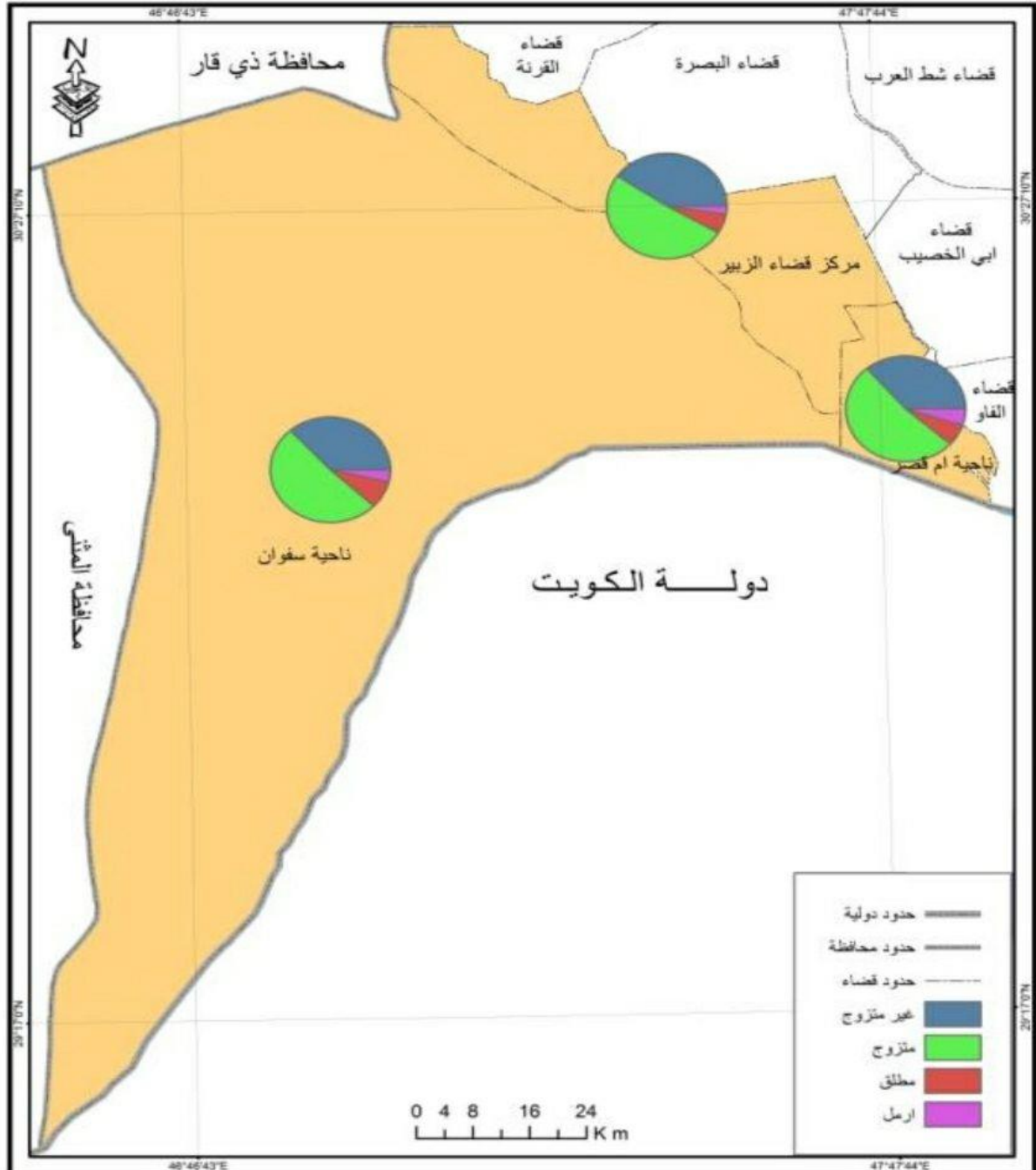
الحالة الزوجية	مركز القضاء		ناحية سفوان		ام قصر		المجموع
	العدد	%	العدد	%	العدد	%	
غير متزوج	3582	40,4	979	36,5	676	36,2	5237
متزوج	4524	51,1	1380	51,1	976	52,2	6880
مطلق	521	5,9	221	8,3	122	6,5	864
ارمل	230	2,6	98	3,7	95	5,1	423
المجموع	8857	100	2678	100	1869	100	13404

المصدر : استمارة استبيان



شكل (12) :- التوزيع النسبي للقوى العاملة الانثوية حسب الحالة الزوجية في قضاء الزبير لعام 2021

المصدر : بيانات الجدول (8)



شكل (13) - التوزيع النسبي للقوى العاملة الانثوية حسب الحالة الزوجية و الوحدات الادارية في قضاء الزبير لسنة 2021

المصدر : بيانات الجدول (8)

- النتائج**
1. بلغ حجم القوى العاملة في قضاء الزبير (7311) عاملة عام 1997 في حين بلغت (13404) عاملة عام 2021 وبمعدل نمو سنوي (2,6%) للمدة 2021-1997.
 2. بلغ حجم القوى العاملة في مركز قضاء الزبير (4607) عاملة وبنسبة (63%) لعام 1997 في حين بلغت (8857) عاملة وبنسبة (66%) لعام 2021 وبمعدل نمو سنوي (2,8%) للمدة 2021-1997.

وارتفاع نسبة العاملات الحاصلات على الشهادة الجامعية في مركز قضاء الزبير لتصل الى (27,4%) اما ناحية سفوان فترتفع نسبة الحاصلات على الشهادة الثانوية (25,2%) في حين ترتفع نسبة العاملات الحاصلات على الشهادة المتوسطة في ناحية ام قصر بنسبة (22,7%).

10. بلغت نسبة العاملات المتزوجات (51,3%) والغير متزوجات (39,1%) اما المطلقات والارامل فقد بلغت نسبتهن (6,4%، 3,2%) على التوالي لعام 2021، ترتفع نسبة العاملات المتزوجات في ناحية ام قصر لتصل الى (52,2%) في حين بلغت (51,5%)، (51,1%) في ناحيتي سفوان ومركز القضاء، اما المطلقات فترتفع نسبتهن (8,2%) في ناحية سفوان والارامل في ناحية ام قصر نسبتهن (5,1%) لعام 2021.

الهوامش:

- (1) سامية حسن الساعاتي المرأة و المجتمع المعاصر ، الدار المصرية ، السعودية للنشر، القاهرة ، 2006 ، ص133 .
- (2) محمد ابي بكر عبد القادر الرازي ، مختار الصحاح ، دار الكتاب العربي ، بيروت ، بلا سنة ، ص101 .
- (3) نمر ذكي شلبي عبد الله. التمكين الاجتماعي و الاقتصادي للمرأة العاملة في القطاع التعليمي ، مجلة دراسات في الخدمة الاجتماعية و العلوم الانسانية ، العدد53، مجلة 1، يناير 2021، ص390 .
- (4) باقر سلمان النجار، التنمية البشرية في دول مجلس التعاون، المفهوم و المؤشرات الدولي ، مندى التنمية، اللقاء السنوي الرابع و العشرين 16-17 يناير سنة 2003 ص
- (5) حسن عليوي الخياط ، السكان و العمالة في دول مجلس التعاون الخليجي منشورات مركز الوثائق و الدراسات الانسانية ، جامعة قطر، 2000، ص239 .
- (6) دليل التنمية البشرية لسنة 2008 ص152 .
- (7) خضير زكريا و اخرون ، دراسات في المجتمع العربي المعاصر ، دمشق ، دار الاهالي 1999 ، ص36 .
- (8) حسن عليوي الخياط ، الرصيد السكاني لدول الخليج العربية ، مركز الوظائف و الدراسات الانسانية ، جامعة قطر ، 1982، ص220
- (9) دليل التنمية البشرية لسنة 2008 مصدر سابق ، ص152
- (10) ملحق (1)

3. بلغ حجم القوى العاملة الانثوية في ناحية سفوان (1433) عاملة عام 1997 بنسبة (19,6%) وبمعدل نمو سنوي (2,6%) للمدة المذكورة، اما ناحية ام قصر فقد بلغ حجم القوى العاملة (1271) وبنسبة بلغت (17,4) لعام 1997 في حين بلغت (1869) عاملة وبنسبة (14%) لعام 2021 وبمعدل نمو سنوي بلغ (1,6%).
4. بلغ معدل النشاط الاقتصادي الخام للقوى العاملة الانثوية (54,6) عاملة عام 1997 لتصل الى (10,4%) لعام 2021 عاملة.
5. بلغ معدل النشاط الخام (17,4%) في ناحية ام قصر لعام 1997 في حين بلغ (8,8%) في ناحية سفوان لعام 2021.
6. ارتفاع نسبة القوى العاملة الانثوية في الفئة العمرية (15,1%) لتصل الى (15,1%) لعام 1997 في حين بلغت (59,4%) في الفئة العمرية (50-54) سنة لعام 2021.
7. ترتفع نسبة القوى العاملة الانثوية في نشاطي الكهرباء والتعدين لتصل الى (14,3%) ، (14,2%) على التوالي كما يتميز مركز القضاء بارتفاع نسبة العمالة الانثوية في قطاع التعدين والصناعة ليصل الى (16,1%، 14,8%) لكل منهما على التوالي، اما ناحية سفوان فتتميز بارتفاع نسبة القوى العاملة فيها في قطاع الكهرباء بنسبة (21,1) وناحية ام قصر في قطاعي الكهرباء والتجارة بنسبة (21,1%) لكل منهما على التوالي.
8. ارتفاع نسبة العاملات في مهنة الكسبة لتصل الى (29,4%) والاختصاصيون بنسبة (28,7%) اما مركز القضاء بنسبة (27,9%، 27,4%) على التوالي، اما ناحية سفوان فارتفعت نسبة العاملات في مهنة الكسبة والاختصاصيون بنسبة (34,5%، 33%) على التوالي، في حين ارتفعت نسبة العاملات في ناحية ام قصر في مهنة الكسبة والاختصاصيون لتصل الى (29,1%، 28,5%) على التوالي.
9. ارتفاع نسبة العاملات الحاصلات على الشهادة الثانوية والجامعية بنسبة (23%، 21%) لكل منهما على التوالي وتنخفض نسبة الامية لتصل الى (0,1%) لعام 2021،

- (11) منذر عبد المجيد البدري، القوى العاملة في العراق 1957-1977
اطروحة دكتوراه، كلية الاداب، جامعة بغداد، 1980. ص 44
- (12) محمد خميس الزوكه، جغرافية القوى العاملة بالجيزة، المطبعة المصرية،
1982. ص 15
- (13) صادق جعفر ابراهيم، التركيب السكاني في محافظات الفرات
الوسط، اطروحة دكتوراه، كلية الاداب، جامعة البصرة، 2003،
ص 66
- (14) محمد محمد زهره، الموقف السكاني في الوطن العربي من كتاب
انتقال القوى العاملة في البلاد العربية، القاهرة، معهد البحوث و
الدراسات العربية، 1994، ص 39.
- (15) حسين عليوي ناصر الزيايدي (التوزيع الجغرافي في الجمهورية اليمنية
للمدة 1994-2004 دراسة في جغرافية السكان باستخدام نظم
المعلومات الجغرافية (E.I.S) المجلة الجغرافية العدد
2011، 65، ص 96.
- (16) علي عبد الامير ساجت، القوى العاملة في العراق 1987-
1997، اطروحة دكتوراه، كلية الاداب، جامعة بغداد، 2008
ص 150
- (17) عباس فاضل السعدي، جغرافية السكان، جزء الثاني، دار الكتب
للطباعة و النشر ووزارة التعليم العالي و البحث العلمي، بغداد، 2002،
ص 763.
- (18) فتحي محمد أبو عيانة، السكان والعمران الحضري، دار المعرفة
الجامعية، 1987، ص 85.
- (19) فاطمة العبدالرزاق، الاناث في قوة العمل دراسة جغرافية تحليلية،
رسائل جغرافية، قسم الجغرافية، بجامعة الكويت والجمعية الجغرافية
الكويتية، العدد 144، السنة 1992، ص 3.
- (20) فتحي محمد أبو عيانة، جغرافية السكان، دار النهضة العربية،
بيروت، 5، 2000، ص 331.
- (21) عبد الفتاح وهيبه، جغرافية السكان، دار النهضة للنشر، بيروت،
1971، ص 120.
- (22) رشود بن محمد المزين، القوى العاملة في المملكة العربية السعودية
وأبعادها المكانية وسماتها الديموغرافية والاقتصادية والاجتماعية، بحوث
جغرافية العدد 41، الجمعية الجغرافية السعودية، جامعة الملك سعود،
الرياض المملكة العربية السعودية، 1431 و 2000، ص 14
- (23) نورزاد عبد الرحمن الهيتي، الواقع السكاني ومتطلبات التنمية في دول
مجلس التعاون الخليجي، مجلة علوم انسانية، العدد 34، مجلس
التخطيط، دولة قطر، 2007، ص 22
- (24) الامم المتحدة، النوع الاجتماعي في الاهداف الانمائية الافية
2007، ص 17
- (25) اللجنة الدائمة للسكان بالتعاون مع المجلس الأعلى للتعليم، مسيرة
التعلم في دولة قطر، سلسلة دراسات سكانية، الإصدار رقم 1، الطبعة
الأولى، الدوحة، قطر، 2011، ص 7.
- (26) محجوب القايد، اساسيات علم السكان، منشورات الجامعة
المفتوحة، طرابلس، 1997، ص 155.
- (27) محجوب القايد، مصدر سابق، ص 155.
- (28) محمد ثروت، مفاهيم عصرية، الطبعة الاولى والقاهرة، دار الثقافة
للنشر، 2007، ص 29
- (29) حمدي علي عزت، اسهام المرأة في القوى العاملة، مملكة البحرين،
رسائل جامعية، قسم الجغرافية، جامعة الكويت، الجمعية الجغرافية
الكويتية، العدد 301، ربيع الآخر 1426 هـ 2005 م. ص
- (30) عباس فاضل السعدي، دراسات في جغرافية السكان، منشأة
المعارف الإسكندرية، 1980، ص 238-239.

المصادر

إبراهيم، صادق جعفر، التركيب السكاني في محافظات الفرات الأوسط، أطروحة
دكتوراه، كلية الآداب، جامعة البصرة، 2003.

أبو عيانة، فتحي محمد، السكان والعمران الحضري، دار المعرفة الجامعية،
1987.

أبو عيانة، فتحي محمد، جغرافية السكان، دار النهضة للنشر، بيروت 1971.

الأمم المتحدة، النوع الاجتماعي في الأهداف الإنمائية، 2007.

البدري، منذر عبد المجيد، القوى العاملة في العراق 1957-1977، أطروحة
دكتوراه، كلية الآداب، جامعة بغداد، 1980.

الخريف، رشود بن محمد، القوى العاملة في المملكة العربية السعودية وأبعادها
المكانية وسماتها الديموغرافية والاقتصادية والاجتماعية، بحوث جغرافية
العدد 41، الجمعية الجغرافية السعودية، جامعة الملك سعود،
الرياض، المملكة العربية السعودية، 1431 هـ 2000 م.

الخياط، حسين عليوي، السكان والعمالة في دول مجلس التعاون الخليجي،
منشورات مركز الوثائق والدراسات الإنسانية، جامعة قطر، 2000،
ص 239.

دليل التنمية البشرية لسنة 2008.

الرازي، محمد ابي بكر عبد القادر، مختار الصحاح، دار الكتاب العربي، بيروت،
بلا سنة، ص 101.

هرة، محمد محمد، الموقف السكاني في الوطن العربي من كتاب انتقال القوى
العاملة في البلاد العربية، القاهرة، معهد البحوث والدراسات العربية،
1994.

الزوكه، محمد خميس، جغرافية القوى العاملة بالجيزة، المطبعة المصرية، 1982.
الزيايدي، حسين عليوي ناصر، التوزيع الجغرافي في الجمهورية اليمنية للمدة
1994-2004، دراسة في جغرافية السكان باستخدام نظم

- المعلومات الجغرافية (GIS) المجلة الجغرافية العراقية، العدد 65، 2011.
- ساجت، علي عبد الأمير، القوى العاملة في العراق 1987-1997، أطروحة دكتوراه، كلية الآداب، جامعة بغداد، 2008.
- الساعاتي، سامية حسن، المرأة والمجتمع المعاصر، الدار المصرية السعودية للنشر، القاهرة، 2006.
- السعدي، عباس فاضل، جغرافية السكان، الجزء الثاني، دار الكتب، للطباعة والنشر، وزارة التعليم العالي والبحث العلمي، بغداد، 2002، ص 767.
- السعدي، عباس فاضل، دراسات في جغرافية السكان، منشأة المعارف الإسكندرية، 1980.
- العبد الرزاق، فاطمة، الاناث في قوة العمل، دراسة جغرافية تحليلية، رسائل جغرافية، قسم الجغرافية، جامعة الكويت والجمعية الجغرافية الكويتية، العدد 144، 1992.
- عبد الله، نمر ذكي شلبي، التكيف الاجتماعي والاقتصادي للمرأة العاملة بالقطاع التعليمي، مجلة دراسات في الخدمة الاجتماعية والعلوم الإنسانية، العدد 53 المجلد 1، في يناير، 2021.
- عزت، حمدي علي، اسهام المرأة في القوى العاملة لمملكة البحرين، رسائل جامعية، قسم الجغرافية، جامعة الكويت والجمعية الجغرافية الكويتية، العدد 301، ربيع الاخر، 1426هـ، يونيو 2005م.
- الفايد، محبوب، اساسيات علم السكان، منشورات الجامعة المفتوحة طرابلس، 1997.
- اللجنة الدائمة للسكان بالتعاون مع المجلس الأعلى للتعليم في دولة قطر دراسة تحليلية للتطورات النوعية والكمية، سلسلة دراسات سكانية، الإصدار رقم 1، الطبعة الأولى، الدوحة، قطر 2011.
- النجار، باقر سلمان، التنمية البشرية في دول مجلس التعاون المفهوم والمؤشرات الدولية، منتدى التنمية، اللقاء السنوي الرابع والعشرين 16-17 يناير سنة 2003.
- المهيتي، نورزاد عبد الرحمن، الواقع السكاني ومتطلبات التنمية في دول مجلس التعاون الخليجي، مجلة علوم الإنسانية، العدد 34، مجلس التخطيط، دولة قطر، الدوحة 2007.
- هيئة التخطيط، الجهاز المركزي للإحصاء، نتائج التعداد العام للسكان 1997، الجزء الخاص بقضاء الزبير (جداول غير منشورة).
- جمهورية العراق، وزارة البلديات والاشغال العامة، بلدية البصرة، قسم التخطيط والمتابعة، خريطة محافظة البصرة، لعام 2021، مقياس رسم 1/500000.
- جمهورية العراق، وزارة البلديات والاشغال العامة، بلدية الزبير، قسم التخطيط والمتابعة، بيانات غير منشورة، 2021.
- الجهاز المركزي للإحصاء، تفديرات السكان لعام 2022. استمارة الاستبيان.

مجلة جامعة دهوك، المجلد: 26، العدد: 1 (العلوم الانسانية والاجتماعية)، ص 1222-1245، 2023 (عدد خاص)
المؤتمر العلمي الرابع الموسوم "دور القانون والعلوم الإنسانية في حماية المرأة وتمكينها 1444 هـ - 2023 م"، جامعة دهوك 6 آذار 2023

ملحق (1)-: التوزيع العددي للقوى العاملة الانتقوية في قضاء الزبير حسب الجنس والوحدات الإدارية لسنتي 1997-2021

2021			1997			الوحدة الإدارية	السنة
القوى العاملة			القوى العاملة			السكان	
المجموع	الاناث	الذكور	المجموع	الاناث	الذكور	المجموع	
17822	8857	8965	425489	211821	213668	50793	مركز القضاء
5428	2678	2750	61706	30797	30909	8425	ناحية سفوان
5715	1869	3846	65155	32420	32735	11204	ناحية ام قصر
28965	13404	15561	552350	275038	277312	70422	المجموع

المصدر: 1. هيئة التخطيط، الجهاز المركزي للإحصاء، نتائج التعداد العام للسكان 1997، الجزء الخاص بقضاء الزبير (بيانات غير منشورة)

2. الجهاز المركزي للإحصاء، تقديرات السكان لعام 2021

3. استمارة الاستبيان

ملحق (2) - التوزيع العددي للسكان الاناث و القوة العاملة الانثوية بحسب الفئات العمرية في قضاء الزبير لعامي (1997-2021)

2021		1997		فئات العمر
الاناث		الاناث		
القوى العاملة	السكان	القوى العاملة	السكان	
15	20	283	14821	9-6
18	25	677	16857	10
1984	2510	802	15811	15
2352	2998	974	12730	20
2110	2574	1175	10167	25
2724	2978	1057	7712	30
1999	2421	757	5442	35
1115	977	632	5474	40
985	674	384	3921	45
102	384	220	2519	50
1	1	146	2012	55
		98	1475	60
		99	4521	65 فأكثر
		7	85	غير مبين
13404	15561	7311	103547	المجموع

المصدر: 1. هيئة التخطيط، الجهاز المركزي للإحصاء، نتائج التعداد العام للسكان 1997، الجزء الخاص لقضاء الزبير، بيانات غير منشورة.

2. الجهاز المركزي للإحصاء، تقديرات عام 2021

3. استمارة الاستبيان

استبانة

تهدف الباحثة الحصول على البيانات لأغراض البحث العلمي حول دراسة (الخصائص الديموغرافية والاقتصادية والاجتماعية للقوى العاملة الانثوية في قضاء الزبير) راجين ابداء المساعدة مع التقدير . الباحثة .

اولا - الجنس : انثى العمر :
السكن : مركز القضاء : ناحية سفوان : ناحية ام قصر :
ثانيا- النشاط الاقتصادي :- ضع كلمة (صح) امام القطاع الذي تعملين فيه :
الزراعة والصيد : التعدين : الصناعة : الكهرباء والغاز والماء :
التشييد والبناء : التجارة : النقل والمواصلات : التمويل والتأمين والخدمات :
اخرى تذكر :

ثالثا - المهنة :-

الاختصاصيون : التربويون : الكسبة : العاملون في البيع :
العاملون في الزراعة والغابات وصيد الحيوان : العاملون في الانتاج ومن يرتبط بهم :

رابعا - الحالة التعليمية :-

امي : يقرأ ويكتب : ابتدائية : متوسطة : ثانوية : مهنية :
دبلوم : بكالوريوس : دبلوم عالي : ماجستير : دكتوراه :

رابعا - الحالة الزوجية :-

غير متزوجة : متزوجة : مطلقة : ارملة :

SPATIAL DISPARITY OF THE FEMALE LABOR FORCE IN AL-ZUBAYR DISTRICT FOR THE YEAR 2021

SHUKRYA.ABD LLAH.KAREEM

College Of Education For Human Sciences University Of Basra-Iraq

ABSTRACT

Women are more than half of society. They are the mother, the teacher, the educator, and the doctor, in addition to the fact that they occupy a large number of positions and responsibilities that make them an active member in their society. Work and community service. The research aims to identify the spatial variation of the female labor force in the district of Zubair and to know its demographic, economic and social characteristics, and the extent to which this relates to its work. To highlight the spatial variation of the phenomenon. The study relied on the statistics of the Central Statistical Organization, the 1997 census and the questionnaire form for the year 2021, in addition to methodological books and scientific research published in various scientific journals.

KEYWORDS: empowerment of women, working women, profession