

## "تحليل نسبة التصويب الناجح والفاشل من المناطق المختلفة في بطولة العراق للشابات بكرة السلة"

جلال كمال مُجَّد و جميل احمد حسين\* و دنيا نجاه كريم\*\*

\* قسم علوم الرياضة، كلية التربية البدنية وعلوم الرياضة، جامعة دهوك، اقليم كردستان-العراق

\*\* كلية التربية البدنية وعلوم الرياضة، جامعة السليمانية، اقليم كردستان-العراق

(تاريخ استلام البحث: 13 أيلول، 2020 ، تاريخ القبول بالنشر: 25 تشرين الاول، 2020)

### الخلاصة

هدف البحث الى ما يأتي:

- 1- التعرف على أكثر مناطق التصويب استخداماً في بطولة الشابات لكرة السلة بالعراق.
  - 2- التعرف على نسب استخدام مناطق التصويب للمحاولات الناجحة والفاشلة.
  - 3- التعرف على أكثر الفرق للتصويب الناجح والفاشل.
- واستخدم الباحثون المنهج الوصفي بأسلوب الدراسة المسحية التحليلية لمناسبتة لطبيعة مشكلة البحث، وتكون مجتمع البحث من (72) لاعبة شابه وهم المشاركات في بطولة العراق للشابات بكرة السلة، واشتملت عينة البحث على (60) لاعبة من فرق (نادي افروديت، نادي حلبجة، نادي دربنديجان، نادي بابان، منظمة زيمبا) ونسبة مئوية (83.33%).
- وتم استخدام الملاحظة العلمية الغير مباشرة عن طريق بناء استمارة خاصة وتحليل جميع المباريات وعلى أساسها تم استخراج النتائج وتفرغها ثم تحليلها.

واستخدم الباحثون الوسائل الإحصائية الوسط الحسابي والانحراف المعياري ومعامل الالتواء النسبة المئوية ومن خلال تحليل البيانات توصل الباحثون الى:

- 1- للمحاولات الناجحة ظهر أفضل الفرق للرمية الحرة فريق زيمبا وللرمية الحرة منظمة زيمبا وللتصويب من الزاوية لفريق بابان وللتصويب من الزاوية اليسرى شابات دربنديجان وللتصويب من جانب اليمين فريق دربنديجان للتصويب من جانب اليسار فريق شابات دربنديجان وتصويب من أسفل السلة كان لفريق حلبجة
  - 2- أفضل نسبة نجاح للمناطق وجميع الفرق كانت للتصويب أسفل الشبكة، واقل نسبة نجاح كانت للتصويب من الزاوية اليمنى.
  - 3- بالنسبة للمحاولات الفاشلة ظهر أكثر نسبة فشل للرميات الحرة كان لشابات منظمة زيمبا وللتصويب من الزاوية اليمنى كانت لشابات افروديت وللتصويب من الزاوية اليسرى كانت شابات دربنديجان وللتصويب من جانب اليسار كانت اعلى نسبة فشل للتصويب لفريق افروديت وللتصويب أسفل السلة أكثر الشابات فشلاً بالتصويب كانت شابات فريق حلبجة.
  - 4- أكثر المناطق فشلاً بالتصويب كانت منطقة أسفل السلة، واقلها فشلاً كانت للتصويب من جانب اليمين.
- وفي ضوء هذه الاستنتاجات أوصى الباحثون للفرق الرياضية كافة وخاصة الألعاب التي تتضمن التهديد والتصويب الاهتمام بتحليل المباريات بعد انتهائها لمعرفة نقاط القوة لاستثمارها بصورة أكبر ونقاط الضعف لتلافيها بالمستقبل.

الكلمات المفتاحية: تحليل التصويب، شابات العراق، كرة السلة، إقليم كردستان - العراق

## التعريف بالبحث

### 1 - 1 المقدمة واهمية البحث

ان التقدم الحاصل للعبة كرة السلة شهدت تطوراً كبيراً وفي مختلف المستويات في معظم بلدان العالم.

ويعد التصويب أكثر المهارات الأساسية في كرة السلة أهمية إذ ان حسم نتيجة المباراة تحدد بعدد التصويبات الناجحة التي يحرزها أحد الفريقين في سلة الفريق المنافس وان جميع المهارات الأساسية الأخرى (المناولات - الطبطبة - خطط اللعب) تصبح عديمة الجدوى إذا لم تتوج أخيراً بالتصويب الناجح.

تعد لعبة كرة السلة واحدة من تلك الألعاب الرياضية التي تطورت لما تمتاز به من سرعة الأداء وتنوع في المهارات. "وبما ان نتيجة المباراة تحدد بعدد النقاط التي يسجلها الفريق الفائز لذلك تعتبر مهارة التصويب من اهم المهارات الأساسية في كرة السلة وتعد الحد الفاصل بين الفوز والخسارة بل ان كل المهارات والخطط تصبح غير مجدية إذا لم تنتهي بإصابة الهدف، كما ان اجادة التصويب تؤدي الى ارتفاع معنويات اللاعبين وتزيد من ثقتهم بأنفسهم حيث تثير الدوافع لبذل الجهود وتحقيق أفضل النتائج". (جوي، 2011، 283)

ويتفق العديد من الخبراء على ان التصويب مهارة أساسية من مهارات اللعبة يشير الى عملية توجيه الكرة نحو الهدف، واصابة الهدف هي المحصلة النهائية للأداء والتعامل الحاسم في تحديد نتيجة المباراة. (سلامة، 1986، 92) و (الدياسطي، 1996، 50) و (gaitley، 2000، 80).

ان الفريق الناجح هو ذلك الفريق الذي يمتاز لاعبوه بالتصويب الناجح وفي مناطق مختلفة من الملعب، فان أهمية البحث تتجسد في المناطق (الرمية الحرة، التصويب 3 نقاط، التصويب من الجانب، التصويب السلمي). حيث ان جميع هذه المناطق مهمة في التصويب لذا فان عملية التحليل لمهارة التصويب من هذه المناطق تكشف عن جانب النجاح والفشل فيها كما تبين أكثر المناطق استعمالاً في التصويب الناجح التي لها الأثر الإيجابي على نتيجة المباراة.

"ونظام تحليل المباريات عبارة عن طريقة لتقويم أداء اللاعبين وكذلك الفرق سواء كان في المنافسات او التدريب، لذلك فأسلوب تحليل المباراة عبارة عن نظام صالح للاستعمال لتقويم الاداء لجميع الاوقات التي يمارس فيها اللاعب او الفريق للعب ويعد اسلوباً متكاملًا للتقويم وايضاً اسلوباً تربوياً وتعليمياً لتتبع حالة الفريق وتقدمه". (حسانين، عبد المنعم، 1986، 47).

ويؤكد حازم وزهيدي (2005) على انه "لا يمكن التدخل المباشر اثناء المباراة بتحديد شروط او مواقف ثابتة، بينما يمكن ملاحظة الاداء ومتابعة الفريق للوقوف على عوامل التمييز ونقاط الضعف من خلال عمليات التسجيل والاحصاءات التي تتم باستخدام استمارات او الحاسوب الآلي والتي تعتبر من اساليب القياس والتقويم الشائع استخدامها في الوقت الحاضر". (حازم وزهيدي، 2005، 141).

ومن خلال نتائج هذا البحث يرى الباحثون ان له أهمية كبيرة للمدربين وبالأخص الفرق المشاركة في البطولات لمعرفة مستوى التصويب الحقيقي والمناطق الأكثر نجاحاً فيها بغية رفع مستوى اللعبة وتطويرها.

### 1 - 2 مشكلة البحث:

يعد التصويب من اهم المهارات الهجومية في كرة السلة حيث له مناطق مختلفة يجب على اللاعبين اجادة التصويب بشكل ناجح كونه يحدد نتيجة المباراة، ومن خلال خبرة الباحثين في مجال كرة السلة كونهم مارسوا اللعبة كلاعبين ومدربين ومعنيين في تدريس المادة في الكلية ومتابعة البطولات النسوية الجامعية وبطولات العراق للسيدات وكذلك الاطلاع على الدراسات السابقة والبحوث في المجال وجد الباحثون هنالك تبايناً كبيراً في التصويب من المناطق المختلفة، لذا ارتأ الباحثون تحليل نسبة النجاح والفشل لكل منطقة من المناطق قيد البحث لكل فرق المشاركة في بطولة العراق للشابات، ويمكن اظهار المشكلة على شكل التساؤلات التالية:

- ماهي أكثر المناطق تصويماً في بطولة العراق للشابات.
- ماهي نسب التصويب من المناطق المختلفة لبطولة العراق للشابات.

اعتبارات ومعايير محددة. (حسانين و عبدالمعظم، 1997،  
47)

## 2 الدراسات السابقة

### 2-1-1 دراسة جوي (2011) الموسومة

" تحليل وتقويم واقع التصويب من مناطق الزاوية والارتكاز وعلاقته بنتائج المباريات بكرة السلة " هدف الدراسة: معرفة أفضل المناطق الهجومية في التصويب واكثرها استعمالا وكذلك معرفة علاقة معدل التصويب الناجح لكل منطقة تصويب.

منهج الدراسة: استخدم المنهج الوصفي بأسلوب المسح. عينة الدراسة: اشتملت عينة الدراسة على فرق اندية الدرجة الاولى بكرة السلة للرجال وعددها (4) اربعة فرق. الوسائل الاحصائية المستخدمة: (النسبة المئوية، تحليل التباين، الوسط الحسابي، الانحراف المعياري، معامل الارتباط البسيط) اهم النتائج: اسفرت النتائج بان ترتيب افضلية محاولات التصويب الكلي (الناجح والفاشل) لمناطق التصويب حسب الاتي: 1-منطقة الارتكاز 2- منطقة الزاوية اليسرى 3 - منطقة الزاوية اليمنى

### 2-1-2 دراسة زيدان (2016) الموسومة

" متغيرات الاداء الفني المميزة لمراكز اللعب بفرق المقدمة في الدوري الممتاز لكرة السلة للسيدات " هدف الدراسة: تحديد متغيرات الاداء الفني المميزة لمراكز اللعب وكذلك استخلاص الدالة المميزة لمتغيرات الاداء الفني وفقا لمراكز اللعب وكان منهج الدراسة المنهج الوصفي التحليلي.

واشتملت عينة الدراسة على الاندية المشاركة في الدوري الممتاز للسيدات والبالغ عددها (6) اندية. اهم النتائج: وجود فروق معنوية بين لاعبات مركز صانع اللعب لفرق المستوى الاول والثاني في (7) متغيرات لصالح المستوى الاول. كذلك التوصل الى دالة التمييز بين لاعبات المستوى الاول والثاني لكل مركز من مراكز (صانع اللعب - القاطع - لاعب الارتكاز) في متغيرات الاداء الفني. الوسائل الاحصائية المستخدمة:

- ماهي نسب استخدام الفرق للمناطق المختلفة.

### 1-3 اهداف البحث:

يهدف البحث للتعرف على:

- 1- التعرف على أكثر مناطق التصويب استخداماً في بطولة الشابات لكرة السلة بالعراق.
- 2- التعرف على نسب استخدام مناطق التصويب للمحاولات الناجحة والفاشلة.
- 3- التعرف على أكثر الفرق للتصويب الناجح والفاشل.

### 1-4 الفرضيات

- 1- التصويب أسفل السلة أكثر المناطق استخداماً للتصويب اثناء مباريات كرة السلة.
- 2- يوجد تفاوت في نسب نجاح التصويب في مباريات كرة السلة للشابات.
- 3- وجود اختلاف بين الفرق في محاولات التصويب ونسب نجاحها وفشلها للتصويب للفرق المشاركة في بطولة الشابات بكرة السلة.

### 1-4 مجالات البحث:

1-4-1 المجال البشري: لاعبات فرق اندية العراق

للشابات بكرة السلة.

1-4-2 المجال الزمني: 5 - 9 - 2019 ولغاية 11 - 6 - 2020.

1-4-3 المجال المكاني: العراق - إقليم كردستان -

محافظة السليمانية - قاعة نادي البيشمركة.

### 1-5 تحديد المصطلحات

التصويب: ويتفق أبو المجد واخران (2009) ان التصويب هو الوسيلة الأساسية التي يمكن عن طريقها انهاء الهجوم واحراز الأهداف في سلة الفريق المنافس. (أبو المجد واخران، 2009،  
216)

تحليل المباراة يرى "مُجد صبحي، حمدي عبد المعظم" (1997) ان تحليل المباراة هو أحد الأساليب المتكاملة للتقويم حيث يمكن عن طريق تقدير قيمة الأداء الذي يقوم به اللاعب او الفريق وكذلك في اصدار احكام على هذه القيمة في ضوء

وأوصى الباحث على الاهتمام بزيادة جرعات التدريب اثناء فترات الاعداد على التصويب بنقطتين من داخل المنطقة.

### 3- اجراءات البحث

#### 3-1 منهج البحث:

تم استخدام المنهج الوصفي بأسلوب الدراسة المسحية التحليلية لمناسبته لطبيعة مشكلة البحث.

#### 3-2 مجتمع البحث وعينته:

تكون مجتمع البحث من (72) لاعبة شابه وهم المشاركات في بطولة العراق للشابات بكرة السلة التي أقيمت في محافظة السليمانية (2019)، واشتمل عينة البحث على (60) لاعبة من فرق (نادي افروديت، نادي حلبجة، نادي درنديخان، نادي بابان، منظمة زهما) وبنسبة مئوية (83.33%) وتم استبعاد مدرسة بغداد التخصصية لعدم اكمال البطولة، حيث تم تحليل (10) مباريات من اصل (14) مباراة، والجدول (1) يبين مجتمع البحث وعينته.

جدول (1) : يبين مجتمع البحث وعينته

ت	الفرق	العدد	النسبة المئوية
1	نادي افروديت	12	16.667%
2	نادي حلبجة	12	16.667%
3	نادي درنديخان	12	16.667%
4	نادي بابان	12	16.667%
5	منظمة زهما	12	16.667%
6	مدرسة بغداد النموذجية	12	16.667%
	المجتمع	72	100%
	العينة	60	83.33%

المواقف الحقيقية للمباريات حيث انه كلما كانت المواقف طبيعية كانت نتائج الملاحظة ادق.

وترى انجي متولي (2011) "يعتبر تحليل المباراة نظاماً متكاملًا لقياس وتقييم أداء اللاعبين والفريق سواء اثناء المنافسة او التدريب، فقياس أداء اللاعبين يعني تتبع أداء كل لاعب على حده خلال المباراة سواء كان ذلك من خلال أداء المهارات

(متوسط حسابي، معامل ويلكز لمبادا ، تحليل التمايز ، معامل الارتباط التجميعي ، دالة التمييز ، بيرسون ، مربع كاي ، الجذر الكامن).

#### 2-2-3 دراسة أبو العطا الموسومة

" دراسة تحليلية لبعض أنواع التصويب وأثرها على نتائج مباريات كرة السلة"

هدف البحث الى التعرف على العلاقة ذات التأثير بين أنواع التصويب المختلفة ونتائج المباريات في كرة السلة، واستخدم الباحث المنهج الوصفي للدراسات المسحية التحليلية . واشتملت عينة البحث على مباريات كاس العالم للشباب لعام (2017)، واستخدم الباحث الوسائل الإحصائية من وسط حسابي و الانحراف المعياري و النسبة المئوية، واستنتج الباحث ان التصويب بنقطتين هو اكثر أنواع التصويب تأثيراً في نتائج المباريات ثم يليه التصويب بنقطة ثم التصويب بثلاث نقاط وان اكثر المناطق تأثيراً على المباريات هي التصويب بنقطتين من داخل المنطقة ثم التصويب بنقطة واحدة ثم يليه التصويب بثلاث نقاط من الجانب الايسر،

### 3-3 وسائل جمع البيانات:

تم استخدام الوسائل التالية لجمع المعلومات والبيانات وهي:

#### 3-3-1 الملاحظة العلمية

استخدم الباحثون الملاحظة العلمية الغير مباشرة كوسيلة أساسية لجمع المعلومات، وتمت من خلال

- 4- التصويب من جانب اليمين
- 5- التصويب من جانب اليسار.
- 6- التصويب أسفل السلة. (عبد الدايم وحسانين – 1984 – 128) و (Kerry – 1974 – 15).

### 3-5 الأسس العلمية لاستمارة التسجيل

#### 3-5-1 الصدق الظاهري لاستمارة التسجيل

تم عرض استمارة التسجيل على عدد من الخبراء والمتخصصين (ملحق 2) بكرة السلة والقياس والتقييم حيث تم تجريهها مباشرة اثناء المقابلة الشخصية معهم حيث أقرروا بصدق الاستمارة وصلاحيتها للبحث.

#### 4-3-2 ثبات استمارة التحليل

تم استخراج ثبات استمارة التحليل وذلك باعتبار التجربة الاستطلاعية الأولى كتحليل اولي ونتائج التجربة الاستطلاعية الثانية كإعادة التحليل حيث تم تحليل نفس المباراة ومن قبل الباحثين وتم استخدام معامل الارتباط بيرسون بين نتائج التحليلين حيث بلغ قيمة الارتباط (0.843) مما دل على معنوية الارتباط والثبات العلي لاستمارة التحليل.

#### 3-6 التجربة الاستطلاعية الثانية

تم اجراء تجربة استطلاعية ثانية للتحليل الفيديوي ولنفس المباراة الأولى بين فريقي (نادي بابان و نادي درينديخان) بتاريخ (2019-12-25) وباستخدام استمارة التسجيل كان الهدف منها معرفة الوقت اللازم للتحليل وتصنيف المهارات وتسجيلها على استمارة التسجيل.

#### 3-7 التجربة الرئيسية

تم تسجيل جميع مباريات بطولة شابات العراق التي جرت في شهر أيلول من عام (2019) فيديويًا لبطولة شابات العراق بكرة السلة والتي أقيمت في محافظة السليمانية على أقرص دي في دي وذاكرة صلبة (فلاش ميموري) ومن ثم تحليلها من قبل الباحثين وفق استمارة التسجيل الخاصة بالبحث وتبويب المحاولات الناجحة والفاشلة وعلى المناطق الأساسية المتفق عليها مسبقاً، وتم التحليل للمباريات وفق الجدول (2).

الأساسية او من خلال تتبع تنفيذ اللاعب للواجبات المكلف بها. اما قياس وتقويم أداء الفريق فيعني تتبع أداء الفريق كله خلال المباراة، ومن هنا لا تكون المتابعة مقصورة على لاعب واحد ولكن على جميع أعضاء الفريق في وقت واحد وذلك عبر تغير وانتقال احداث المباراة من الهجوم الى الدفاع سواء لفريق واحد او للفريقين ككل. (متولي، 2000، 42).

حيث استخدمت طريقة تحليل المباريات بعد تسجيلها على أقراص فيديو وذاكرة صلبة (فلاش ميموري) وبعد انتهاء البطولة تم استخدام الملاحظة غير المباشرة بمشاهدة وتحليل المباريات وتدوين كل تصويبه ناجحة او فاشلة وباستمارة التصويب والتي اعدت من قبل الباحثين خصيصاً لذلك، كما سوف يرد بالتفصيل.

#### 3-3-2 المقابلة الشخصية

اثناء توزيع استبيان الاختبارات المقترحة تم مقابلة عدد من الاساتذة والمختصين في مجال كرة السلة و القياس والتقييم للاستفادة من خبرتهم الشخصية في طريقة التحليل المناسبة و صدق استمارة التحليل وكذلك المناطق الأساسية للتصويب/ ملحق رقم (2).

#### 3-4 التجربة الاستطلاعية الأولى واستمارة تسجيل

##### البيانات

تم اجراء تجربة استطلاعية أولية بتاريخ 2029-12-5 بتحليل مباراة واحدة وهي الأولى بين فريقي ( نادي بابان و نادي درينديخان)، وعلى ضوء التحليل الأولى تم تصميم استمارة خاصة لملاحظة وتسجيل البيانات (ملحق 1) من التجربة الاستطلاعية والتي اعتمدها في تحليل حالات التصويب حيث تضمنت الاستمارة المحاولات الناجحة والفاشلة لكل مباراة ومن تحليل محتوى بعض المصادر تم اعتماد المناطق الأساسية للتصويب وهي:

- 1- الرمية الحرة.
- 2- التصويب من الزاوية اليمن.
- 3- التصويب من الزاوية اليسرى.

حيث تم استنساخ المباريات وتم تحليل مباراتين باليوم الواحد وتم تدوين النتائج على استمارة التسجيل المعدة من قبل الباحثين من خلال ملاحظة فيديو التسجيل للمباريات حيث تم تحليل عشرة مباريات في خمسة أيام من قبل باحثين اثنين لزيادة الدقة في تحديد مناطق التصويب.

جدول (2): يبين مباريات بطولة الشابات بكرة السلة

رقم المباراة	المباريات	تاريخ تحليل المباريات
1	نادي بابان X نادي درينديخان	5-1-2020
2	نادي افروديت X منظمة زيم	5-1-2020
3	حلبة X مدرسة بغداد التخصصية	لم تحلل
4	حلبة X نادي بابان	6-1-2020
5	نادي افروديت X نادي درينديخان	6-1-2020
6	منظمة زيم X مدرسة بغداد التخصصية	لم تحلل
7	منظمة زيم X نادي بابان	7-1-2020
8	حلبة X نادي درينديخان	7-1-2020
9	نادي افروديت X مدرسة بغداد التخصصية	لم تحلل
10	نادي درينديخان X مدرسة بغداد التخصصية	لم تحلل
11	نادي بابان X نادي افروديت	8-1-2020
12	منظمة زيم X حلبة	8-1-2020
13	مدرسة بغداد التخصصية X نادي بابان	لم تحلل
14	منظمة زيم X نادي درينديخان	9-1-2020
15	نادي افروديت X حلبة	9-1-2020

### 3-8 الوسائل الإحصائية

- معامل الارتباط بيرسون (person).

#### 4 عرض وتحليل النتائج

وتم استخدام الحقيبة الإحصائية (SPSS-25) وبرنامج

(Excel) لاستخراج الوسائل الإحصائية التالية:

1-4 عرض الوصف الاحصائي للفرق المشاركة بالبطولة

للمحاولات الناجحة والفاشلة

- الوسط الحسابي (Mean).

- والانحراف المعياري (Standard Deviation).

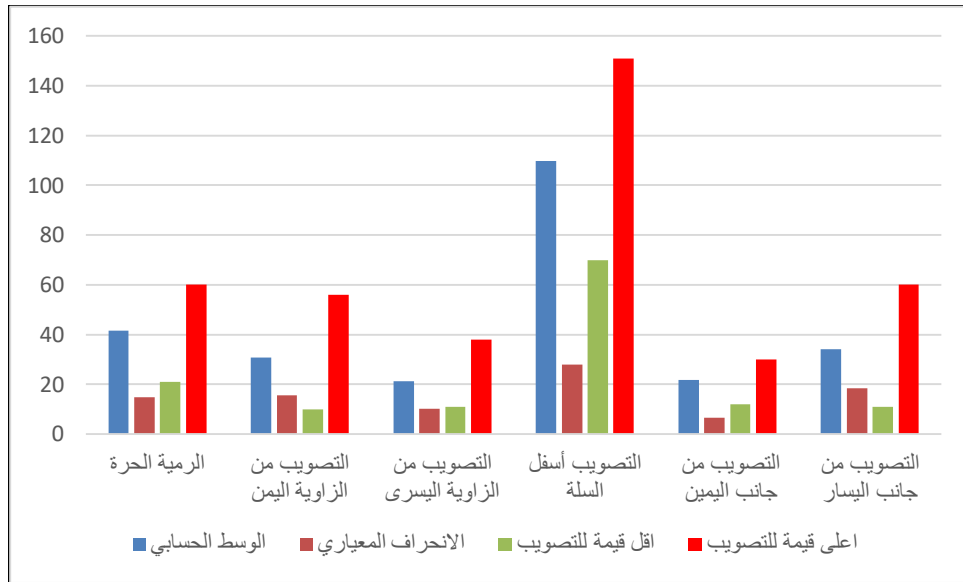
- النسبة المئوية % (Percentage).

جدول (3): يبين الوسط الحسابي والانحراف المعياري واقل واغلى قيمة الناجحة

مناطق التصويب	الوسط الحسابي	الانحراف المعياري	اقل قيمة للتصويب	اغلى قيمة للتصويب
الرمية الحرة	27.833	8.424	17.00	40.00
التصويب من الزاوية اليمنى	11.000	7.266	0.00	18.00
التصويب من الزاوية اليسرى	16.166	9.389	8.00	30.00
التصويب أسفل السلة	98.166	45.319	54.00	177.00

22.00	8.00	5.879	14.167	التصويب من جانب اليمين
24.00	0.00	8.525	14.333	التصويب من جانب اليسار

من الجدول (3) أعلاه يتبين ان اعلى وسط حسابي للمحاولات الناجحة هو التصويب أسفل السلة.

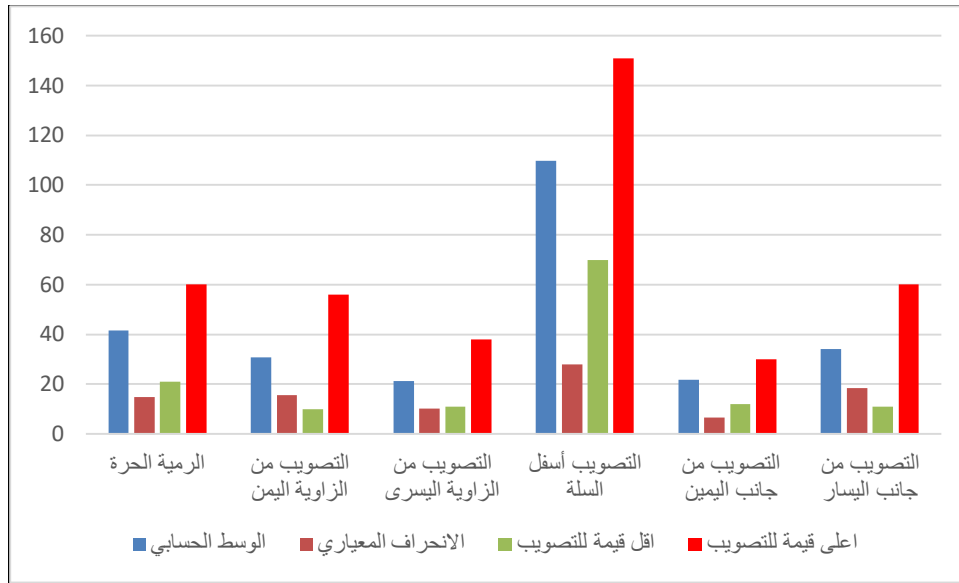


شكل (1): يوضح الوصف الاحصائي للمحاولات الناجحة

جدول (4): يبين الوسط الحسابي والانحراف المعياري واقل واعلى قيمة للمحاولات الفاشلة

مناطق التصويب	الوسط الحسابي	الانحراف المعياري	اقل قيمة للتصويب	اعلى قيمة للتصويب
الرمية الحرة	41.500	14.721	21.00	60.00
التصويب من الزاوية اليمنى	30.667	15.513	10.00	56.00
التصويب من الزاوية اليسرى	21.167	10.128	11.00	38.00
التصويب أسفل السلة	109.833	27.996	70.00	151.00
التصويب من جانب اليمين	21.667	6.470	12.00	30.00
التصويب من جانب اليسار	34.167	18.379	11.00	60.00

من الجدول (4) أعلاه يتبين ان اعلى وسط حسابي للمحاولات الفاشلة كان للتهديف أسفل السلة.



شكل (2): يوضح الوصف الاحصائي للمحاولات الفاشلة

2-4 النسب المئوية للتصويب حسب المناطق والفرق من نتائج تحليل وفرز المعلومات للتصويب على المناطق المشاركة في بطولة الشابات العراقية المختلفة ظهرت النتائج التالية وحسب النسب المئوية لكل منطقة والجدول (5) يبين ذلك.

جدول (5): يبين النسب المئوية للتصويب الناجح من المناطق المختلفة للفرق المشاركة بالبطولة

مناطق التصويب	الاندية	حليجة	افروديت	درينديخان	بابان	منظمة زما	نسبة استخدام كل منطقة
الرمية الحرة	11.15%	15.03%	17.39%	15.00%	26.00%	15.32%	
التصويب من الزاوية اليمنى	5.90%	9.33%	2.61%	10.71%	2.55%	6.06%	
التصويب من الزاوية اليسرى	9.84%	8.29%	10.87%	5.71%	8.00%	8.90%	
التصويب أسفل السلة	58.03%	53.89%	50.43%	52.86%	54.00%	54.04%	
التصويب من جانب اليمين	7.21%	6.22%	9.13%	7.14%	8.00%	7.80%	
التصويب من جانب اليسار	7.87%	7.24%	9.57%	8.58%	1.45%	7.88%	
النسبة الكلية	100%						

3- وللتصويب من الزاوية اليسرى كانت شابات درينديخان.

4- وللتصويب من جانب اليمين أفضل فريق درينديخان.

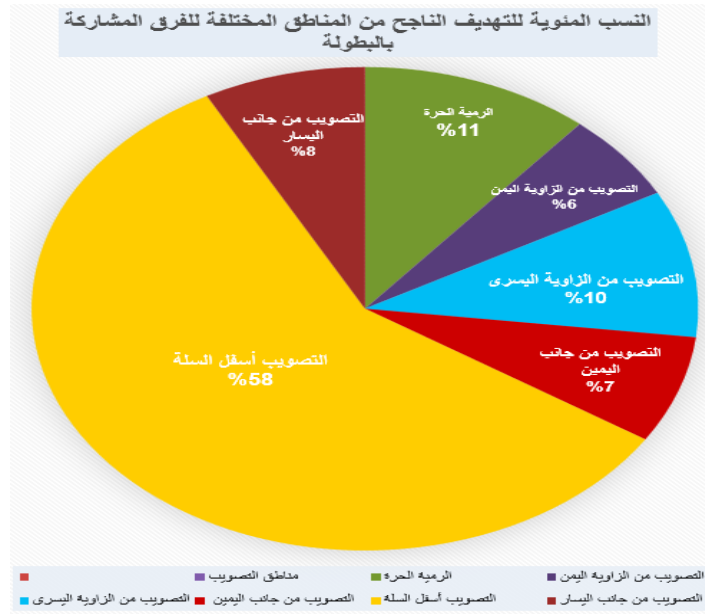
من الجدول (5) أعلاه يتبين ما يأتي:

1- للرمية الحرة اعلى نسبة كانت لفريق منظمة زما.

2- وللتصويب من الزاوية أفضل نتيجة كانت لفريق بابان.



- 5- للتصويب من جانب اليسار أيضا أفضل فريق شبابات درينديخان.  
 6- أفضل تصويب من أسفل السلة كان لفريق حلبجة.  
 7- واقل نسبة كانت التصويب من الزاوية اليمنى ولجميع الفرق

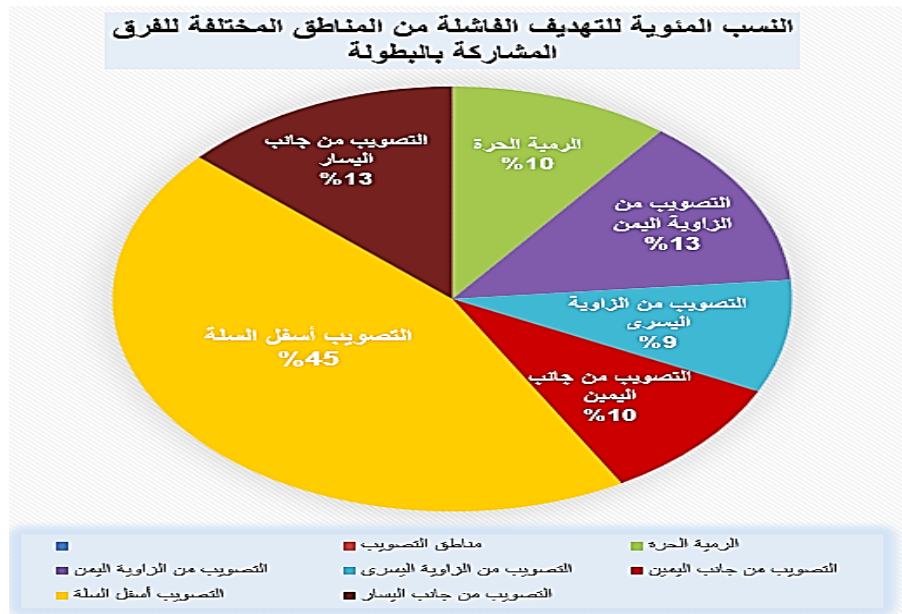


شكل (3): يوضح النسب المئوية للتصويب الناجح من المناطق المختلفة للفرق المشاركة بالبطولة  
 جدول (6): يبين النسب المئوية للتصويب الفاشلة من المناطق المختلفة للفرق المشاركة بالبطولة

مناطق التصويب	الاندية	حلبجة	افروديت	درينديخان	يابان	منظمة زما	نسبة استخدام كل منطقة
الرمية الحرة	10.51%	18.15%	18.75%	20.83%	22.28%	16.02%	
التصويب من الزاوية اليمنى	13.06%	18.77%	11.32%	12.92%	8.15%	11.84%	
التصويب من الزاوية اليسرى	8.60%	5.85%	11.01%	10.33%	7.61%	8.17%	
التصويب أسفل السلة	44.90%	31.08%	34.07%	30.08%	41.85%	42.41%	
التصويب من جانب اليمين	9.55%	6.46%	8.81%	11.67%	12.50%	8.37%	
التصويب من جانب اليسار	13.38%	19.69%	16.04%	14.17%	7.61%	13.19%	
							100%

- من الجدول (6) أعلاه يتبين ما يأتي:  
 1- أكثر نسبة فشل للرميات الحرة كانت لفريق شبابات منظمة زما.  
 2- للتصويب من الزاوية اليمنى الأكثر فشلاً في التصويب كانت شبابات افروديت.  
 3- وللتصويب من الزاوية اليسرى كانت شبابات درينديخان.  
 4- للتصويب من جانب اليمين الأكثر فشلاً بالتصويب كانت شبابات منظمة زما.  
 5- وللتصويب من جانب اليسار كانت اعلى نسبة فشل للتصويب لفريق افروديت.  
 6- وللتصويب أسفل السلة أكثر الشبابات فشلاً بالتصويب كانت شبابات فريق حلبجة.  
 jalal.mohammed@uod.ac; jameel.hussein@uod.ac; dunya.najat@univsul.edu.iq

7- اما أكثر المناطق فشلا عند التصويب كانت أسفل السلة تليها الرميات الحرة.



شكل (4): يوضح النسب

المئوية

للتهديف الفاشل من المناطق المختلفة بالبطولة

#### 3-4 مناقشة النتائج:

أصابه سلة الفريق المنافس بأكثر عدد من النقاط خلال المباراة هو الهدف الأساسي في لعبة كرة السلة، والتصويب هو العامل الأساسي والمؤثر في نتيجة المباراة، وأن كانت جميع المهارات الأساسية في كرة السلة على نفس القدر من الأهمية الا أن مهارة التصويب هي التاج على راس جميع المهارات الأخرى، حيث أنه هو المحصلة النهائية لجميع المهارات الهجومية، فالفريق يحاور ويمرر ويؤدى جميع المهارات بكرة وبدون كرة لكي يصل في نهاية الهجوم إلى مهارة التصويب وأصابه السلة". (John, 2001، 72)

وعلى العموم ان عملية التدريب الرياضي وحدة متكاملة ومتصلة بعضها مع بعض وتكمل أحدهما الأخرى. وان الأعداد الخططي هو الوعاء الذي تمتزج فيه كافة أنواع الأعداد لتحقيق الهدف العام وهو الفوز في المنافسات والابتعاد عن الخسارة.

#### 5- الاستنتاجات والتوصيات

##### 1-5 الاستنتاجات

في ضوء نتائج التحليل ظهرت الاستنتاجات التالية:

من خلال عرض وتحليل النتائج تبين ان نسب نجاح التصويب من مناطق مختلفة كانت متفاوتة للفرق المشاركة ونسب الفشل كانت كبيرة لجميع الفرق ويعزو الباحثون الى عدم الاستمرارية بالتدريب وخاصة للفرق النسوية بالقطر حيث تقتصر على التجمعات والدورات او المشاركة بالبطولات و التي تكون لفترة محدودة، وهو الذي يؤدي بالتالي الى ضعف في الجانب المهاري والبدني للاعبات الشابات ، لذلك تلجأ للاعبات الى استخدام التصويب من اسفل السلة لأنها تحتاج الى اقل مجهود بدني بالنسبة للقوة الانفجارية للذراعين و الأداء المهاري كذلك حيث يشير (الطائي " ان أي ضعف في القدرات البدنية يؤدي إلى ضعف في الأداء المهاري والخططي وضعف في مستوى اللعب، اذ لا يستطيع اللاعب مجاراة متطلبات اللعب الحديث الذي يتطلب القوة في الأداء وسرعة رد الفعل وغيرها من الصفات البدنية". (الطائي، 1990: 90) .

وتبين بان مدربي الفرق لم يعطوا الزمن الكافي والتكرارات للتصويب من المناطق المختلفة في الوحدة التدريبية ويشير جون مكارثي (2001) John P,Mc.Carthy " أن

الدياسطي، عصام الدين (1996): كرة السلة، تطبيقات عملية، الطبعة الثانية.

أبو المجد، عمر (2009): دراسة تحليلية لبعض وسائل تنفيذ المخطط الهجومية الفردية للفرق المشاركة ببطولة الأمم الأوروبية لكرة القدم (2008)، المؤتمر العلمي الدولي الرابع، كلية التربية الرياضية، جامعة أسيوط

ابو يوسف، محمد حازم و زهدي، عليا ابراهيم (2005): "متغيرات الاداء الفني الهجومي والدفاعي المميزة لفرق المقدمة في الدوري الممتاز لكرة السلة للرجال"، مجلة نظريات وتطبيقات، العدد السابع والخمسون، كلية التربية الرياضية للبنين، جامعة الاسكندرية.

حسانين، محمد صبحي و عبد المنعم، حمدي (1986): طرق تحليل المباراة في الكرة الطائرة، دار الفكر العربي، القاهرة.

حسانين، محمد صبحي و عبد المنعم، حمدي (1997): "طرق تحليل المباراة في كرة الطائرة، ط3، دار الفكر العربي، القاهرة.

جوي، محمد عيسى (2011): "تحليل وتقويم واقع التصويب من مناطق الزاوية والارتكاز وعلاقته بنتائج المباريات بكرة السلة، بحث منشور مجلة التربية الرياضية"، العدد الثالث، المجلد الرابع، جامعة البصرة.

عبد الدايم، محمد محمود و حسانين، محمد صبحي (1984): القياس في كرة السلة، القاهرة، دار الفكر العربي.

محمد، محمود محمد (2017): دراسة تحليلية لبعض أنواع التصويب وأثرها على نتائج مباريات كرة السلة، بحث منشور، مجلة أسيوط، العدد 44 (781-806) جامعة أسيوط، مصر.

زيدان، نيفين ممدوح محمد (2016): "متغيرات الاداء الفني المميزة لمراكز اللعب بفرق المقدمة في الدوري الممتاز لكرة السلة للسيدات، دراسة غير منشورة"، كلية التربية الرياضية بنات، جامعة الاسكندرية.

1- بالنسبة للمحاولات الناجحة للفرق ظهر وجود تفاوت بين الفرق واماكنها المفضلة في التصويب فهناك فرق كان لها افضل تصويب من اسفل السلة وهناك فرق كان لها افضل تصويب من الجانب اليمين وهكذا.

2- أفضل نسبة نجاح للمناطق ولجميع الفرق كانت للتصويب أسفل الشبكة، وقل نسبة نجاح كانت للتصويب من الزاوية اليمنى.

3- بالنسبة للمحاولات الفاشلة للفرق ظهر وجود تفاوت في نسب الفشل للمناطق حيث ان لبعض الفرق مناطق فشل بها بالتصويب أكثر من بقية المناطق.

4- أكثر المناطق فشلاً بالتصويب كانت منطقة أسفل السلة، وقلها فشلاً كانت للتصويب من جانب اليمين.

## 2-5 التوصيات

في ضل الاستنتاجات يوصي الباحثون ما يلي:

1- الاهتمام بجميع مناطق التصويب وخصوصاً منطقة أسفل الشبكة لأنها الأقرب والاسهل للتنفيذ والأكثر نجاحاً.

2- الاهتمام بالتصويب من جانب اليمين ومحاولة تقويتها لأنها الأقل استخداماً من قبل الشابات المشاركات ببطولة كرة السلة بالعراق.

3- على الفرق الرياضية كافة وخاصة الألعاب التي تتضمن التهديد والتصويب الاهتمام بتحليل المباريات بعد انتهائها لمعرفة نقاط القوة لاستثمارها بصورة أكبر وكذلك تحديد نقاط الضعف لتلافيها بالمستقبل.

## المصادر

متولي، انجي عادل (2000): دراسة تحليلية للطرق الدفاعية في مباريات كرة السلة، رسالة ماجستير.

سلامة، عبد العزيز (1986): كرة السلة للناشئين، الفنية للطباعة والنشر، الاسكندرية.

الطائي، عبد الكريم (1990): دليل التدريب الرياضي في كرة السلة، (بغداد، مطابع التعليم العالي).

John P Micarthy Youth basketball, The guide for coaches of parents., 2001.

Hal Wissel, basket ball step to success, 2004. second edition, Human

Kiaetics.

Stephanie V . Gaitley (2000) : Five star girls basketball drills, wish ublishing USA.

استمارة تسجيل بيانات التحليل الفيديوي لكل مباراة

التاريخ: الفريق أ: الفريق ب:  
 زمن المباراة: شوط المباراة: رقم المباراة:

ت	مناطق التسجيل	الفريق أ	الفريق ب
		المحاولات الناجحة	المحاولات الفاشلة
1	الرمية الحرة		
2	التصويب من الزاوية اليمنى		
3	التصويب من الزاوية اليسرى		
4	التصويب أسفل السلة		
5	التصويب من جانب اليمين		
6	التصويب من جانب اليسار		

ملحق (2)

يوضح أسماء السادة الخبراء والمختصين في مجال القياس والتقييم وكرة السلة

ت	أسماء الخبراء والمختصين	الاختصاص	اللقب العلمي	المقابلة	الاستبيان	الكلية والجامعة
1	أ.د. أوديد عوديشو أسي	قياس وتقييم	أستاذ	√	√	التربية البدنية وعلوم الرياضة / جامعة دهوك
2	أ.د. ضرغام جاسم أنعمي	قياس وتقييم \ كرة قدم	أستاذ	√	√	التربية البدنية وعلوم الرياضة / جامعة الموصل
3	أ.د. علي سموم الفطوسي	قياس وتقييم \ كرة السلة	أستاذ	-	√	التربية البدنية وعلوم الرياضة / جامعة المستنصرية
4	أ.د. ياسين عمر محمد	تعلم حركي \ كرة السلة	أستاذ	-	√	التربية البدنية وعلوم الرياضة / جامعة السليمانية
5	م.د. فلاح سعدون عمر	علم النفس \ كرة السلة	مدرس	√	√	التربية البدنية وعلوم الرياضة / جامعة دهوك

## ANALYSIS OF THE PERCENTAGE OF SUCCESSFUL AND UNSUCCESSFUL SHOOTING FROM DIFFERENT AREAS IN THE IRAQI JUNIOR BASKETBALL CHAMPIONSHIP

JALAL KAMAL MOHAMMED, JAMEEL AHMAD HUSSEIN\* and DUNYA NAJAT\*\*

\*Dept. Sport Sciences, College of Physical Education and Sport Sciences,  
University Of Duhok, Kurdistan Region-Iraq

\*\* College of Physical Education and Sport Sciences, University of Sulaimani,  
Kurdistan Region-Iraq

### ABSTRACT

The aims of the research are to:

- 1-To know the most used shooting areas in the Iraqi Women Basketball Championship.
- 2-To know the percentages of using shooting areas for successful and unsuccessful attempts.
- 3- To know the teams with most successful and unsuccessful shooting.

The researchers used the descriptive method of the analytical survey style for its relevance to the nature of the research problem, and the research community consisted of (72) young players who participated in the Iraq Championship for Young Women Basketball, and the research sample included (60) players from the teams (Aphrodite Club, Halabja Club, Darbandikhan Club Baban Club and Zima Organization), with a percentage (83.33%).

And indirect scientific observation was used by building a special form and analyzing all the matches, and on the basis of it the results were extracted, unpacked, and then analyzed.

The researchers used statistical methods such as Arithmetic mean, standard deviation, Coefficient of torsion and percentage.

The researchers concluded the following:

- 1-For the successful attempts, the best teams for the free throw was the Zema organization, shooting for the corner the Baban team, shooting from the left corner the Darbandikhan youth team, shooting from the right side the Darbandikhan team, shoot from the left side the Darbandikhan youth team, and shooting under the basket was for the Halabja team.
- 2-The best success rate for all teams was shooting under the net, and the lowest success rate was shooting from the right angle.
- 3-According to the failed attempts, the highest failure rate appeared for the free throws was for the young women of the Zema organization, for the right angle shooting was for the young women of Aphrodite, the shooting from the left corner were the young women of Darbandikhan shooting from the left side, the highest failure rate was for Aphrodite's team and the shooting under the basket, the most unsuccessful young women were the young women of the Halabja team.
- 4-The most unsuccessful area for shooting was the area under the basket, and the least failed area for shooting was shooting from the right.

In light of these conclusions, the researchers recommended that all sports teams, especially the games that include scoring and shooting, pay attention to analyzing the matches after they are over, to find out the strengths to invest them more and the weaknesses to avoid them in the future.